



PC 13 PROCESO DE SEGUIMIENTO DE LAS TITULACIONES

1. Objeto
2. Alcance
3. Referencias/Normativa
4. Definiciones
5. Desarrollo
6. Seguimiento y medición
7. Archivo
8. Responsabilidades
9. Rendición de cuentas
10. Diagrama de flujo

Anexos:

Anexo 1. Indicadores de seguimiento de titulaciones oficiales..... 8

Elaboración: Director UTC Fecha: 02/12/2014	Revisión: Decano Fecha: 02/03/2015	Aprobación: Consejo de Gobierno Fecha: 10/03/2015
-----------------------------------------------------------	--------------------------------------------------	-----------------------------------------------------------------

RESUMEN DE REVISIONES		
Edición	Fecha	Motivo modificación
00	02/03/2015	Edición inicial
01		
02		
03		

Barcelona, a 2 de marzo de 2015

Dra. Eva Perea Muñoz
Decana de la Facultad de Ciencias Sociales



1. OBJETO

El objeto de este proceso es establecer el modo en el que la Facultad de Ciencias Sociales de la Universitat Abat Oliba CEU (UAO) realiza el procedimiento de seguimiento anual de sus titulaciones oficiales para proporcionar información que pueda ser utilizada para la mejora de los títulos y para facilitar su acreditación, conforme al Real Decreto 1393/2007, de 29 de octubre, por el que se establece la ordenación de las enseñanzas universitarias oficiales modificado parcialmente por el Real Decreto 861/2010, de 2 de julio.

2. ALCANCE

Este proceso es de aplicación a la totalidad de las titulaciones oficiales de grado y máster impartidas en la Facultad de Ciencias Sociales de la UAO.

2.1 Grupos de interés

Grupos de interés	Cauces de participación
Estudiantes	Participan representados en los diferentes órganos colegiados: Comisión Interna de Calidad, Comisión de Seguimiento de Departamento, ... Participan también a través de las encuestas de satisfacción a los estudiantes sobre la docencia, el programa formativo, ...
Responsables académicos	Participan representados, en parte o en su totalidad, en los diferentes órganos colegiados: Comisión Interna de Calidad, Comisión de Seguimiento del Departamento, ...
Profesores	Participan representados en los diferentes órganos colegiados de Gobierno: Comisión Interna de Calidad, Consejo de Departamento, Comisión de Evaluación Docente,... Participan también en las encuestas de satisfacción a los profesores sobre el programa formativo.
Personal de administración y servicios	Participan representados en los diferentes órganos colegiados: Comisión Interna de Calidad, Comisión de Seguimiento de Departamento.
Consejo de Gobierno de la UAO	Como responsable último de Gobierno de la Universidad, es receptor de la información acerca de este proceso, revisa y aprueba los informes de seguimiento y rinde cuentas al Patronato de la Universidad y a la Sociedad mediante la Memoria académica Anual.
Administraciones públicas (SIIU, UNEIX, ...)	Periódicamente se le rinden cuentas y se les remiten datos estadísticos sobre los indicadores del seguimiento de las titulaciones oficiales.

3. REFERENCIAS/NORMATIVA

Son documentos relacionados con este proceso:

- MEC-23 Real Decreto 861/2010, de 2 de julio, por el que se modifica el Real Decreto 1393/2007, de 29 de octubre, por el que se establece la ordenación de las enseñanzas universitarias oficiales.
- Marco para la verificación, seguimiento, modificación y acreditación de titulaciones oficiales, elaborado por AQU.
- Guía para el seguimiento de las titulaciones oficiales de grado y máster, elaborada por AQU (versión 3.0).
- Protocolo para el seguimiento y la renovación de la acreditación de los títulos universitarios oficiales, elaborado por la CURSA.

4. DEFINICIONES

Ver Glosario



5. DESARROLLO

Al principio de cada curso, la Comisión Interna de Calidad de la UAO (CIC) propone para cada departamento universitario a los miembros elegibles (representante del PAS y representante de los alumnos) de la Comisión de Seguimiento del Departamento (CSD).

Al comenzar cada semestre académico los Directores de estudio (grados) y los coordinadores de programa (másteres) comprueban la completitud y actualización de la información pública disponible en la web de la universidad sobre el desarrollo operativo de cada titulación oficial, de acuerdo con lo establecido en (las tablas 1.2 y 1.3 de) la Guía para el seguimiento de las titulaciones oficiales de grado y máster, elaborada por AQU.

Al principio del primer trimestre de un curso académico la Unidad Técnica de Calidad (UTC) recoge (del programa SAUCE) los resultados, correspondientes al curso anterior, de los indicadores de seguimiento de cada titulación oficial, de acuerdo con lo establecido en el proceso de apoyo PA 11, Proceso de medición de los resultados, y en (la tabla 1.3 de) la Guía para el seguimiento de las titulaciones oficiales de grado y máster. La UTC envía los indicadores de seguimiento de cada titulación al Director del departamento y al Director de estudios (grado) / Coordinador de programa (máster) para su análisis, y al Servicio de Marketing para su publicación en la web. La UTC elabora la plantilla del informe de seguimiento de cada departamento (ISD), la cual contendrá al menos los apartados de valoración del logro de los estándares y de valoración y propuesta del plan de mejora, y la plantilla del informe de seguimiento de universidad (ISU), la cual contiene los apartados de análisis valorativo general de la enseñanza y acciones transversales de mejora y de idoneidad del sistema de garantía interna de calidad para el seguimiento de la enseñanza.

Durante el primer trimestre del curso la CSD elabora el ISD del curso anterior a partir de las evidencias e indicadores recogidos, de acuerdo con el Sistema de Garantía Interna de Calidad de la Facultad y con la Guía para el seguimiento de las titulaciones oficiales de grado y máster. Este informe incorpora la valoración del desarrollo de todas las titulaciones oficiales de grado y máster vinculadas al departamento, y analiza el estado de las acciones de mejora llevadas a cabo en el plan de mejora de los anteriores ISD. La CSD revisa que los programas formativos se desarrollan según lo establecido en la memoria de verificación y en las recomendaciones, si las hay, del informe de verificación de cada título.

Una vez elaborados los ISD de cada departamento, el Decano elabora el ISU. El Decano analiza el estado de las acciones llevadas a cabo en el plan de mejora de los ISU anteriores.

El Consejo de Gobierno revisa y, si procede, aprueba los ISD y el ISU presentados por el Vicerrector de Calidad. En caso de no aprobación de un ISD, éste pasará de nuevo a la CSD para su modificación teniendo en cuenta las indicaciones del Consejo de Gobierno.

La UTC remite voluntariamente a AQU todos los ISD e ISU aprobados por el Consejo de Gobierno de la UAO. La UTC incorporará las propuestas de modificación no substancial de un título a su memoria de verificación cuando el título se tenga que someter a un proceso de modificación. La propuestas de modificación substancial autorizables de un título se solicitarán a través del proceso de modificación del título antes de ser aplicadas.



6. SEGUIMIENTO Y MEDICIÓN

Periódicamente (de forma anual) se revisan los procedimientos definidos con el objeto de evaluar los resultados y el impacto de mejora del proceso. Además de los indicadores listados en el anexo de este proceso, en el mismo se utilizarán los siguientes indicadores:

- **IN01-PC13** Número de acciones de mejora propuestas en el plan de mejora de cada informe de seguimiento de departamento (ISD).
- **IN02-PC13** Número de acciones de mejora implantadas en su totalidad propuestas en el plan de mejora de anteriores ISD.
- **IN03-PC13** Número de acciones de mejora propuestas en el plan de mejora del informe de seguimiento de universidad (ISU).
- **IN04-PC13** Número de acciones de mejora implantadas en su totalidad propuestas en el plan de mejora de anteriores ISU.

7. ARCHIVO

Identificación del registro	Responsable de la custodia
Indicadores de seguimiento de una titulación	Director de la UTC
Informe anual de seguimiento de departamento (ISD)	Director de Departamento
Informe anual de seguimiento de universidad (ISU)	Decano
Actas de Consejo de Gobierno	Secretario General

8. RESPONSABILIDADES

Vicerrector de Calidad: Responsable del proceso. Presentar los informes de seguimiento de cada departamento (ISD) y el informe de seguimiento de universidad (ISU) al Consejo de Gobierno para su revisión y, si procede, aprobación. Presidente de la Comisión Interna de Calidad.

Decano: Elaborar el informe anual de seguimiento de la universidad (ISU). Vicepresidente de la Comisión Interna de Calidad.

Comisión de Seguimiento del Departamento (CSD): Elaborar el informe anual de seguimiento del departamento (ISD) que incorpora la valoración del desarrollo de todas las titulaciones oficiales vinculadas al Departamento. Esta Comisión está formada por el Director del Departamento, que actúa como Presidente de la Comisión, el Secretario del Departamento que actúa como secretario de la Comisión, los Directores de estudio (grados) y los Coordinadores de programa (másteres) de las titulaciones oficiales vinculadas al Departamento, un representante del PAS y un representante de los estudiantes (delegado o subdelegado de alguno de los estudios oficiales del departamento).

Comisión Interna de Calidad de la UAO (CIC): Proponer los miembros elegibles (representante del PAS y representante de los alumnos) de cada CSD. Analiza los ISD y elabora, si procede, un documento de recomendaciones para mejorar la calidad de un título que remite a la correspondiente CSD.

Consejo de Gobierno: Revisar y aprobar, si procede, los ISD y el ISU.



Director de departamento: Preside la CSD.

Director de estudios (grado) y Coordinador de programa (máster): Verificar la completitud y actualización de la información pública disponible en la web de la universidad sobre el desarrollo operativo de cada titulación oficial. Forma parte de la CIC y de la CSD.

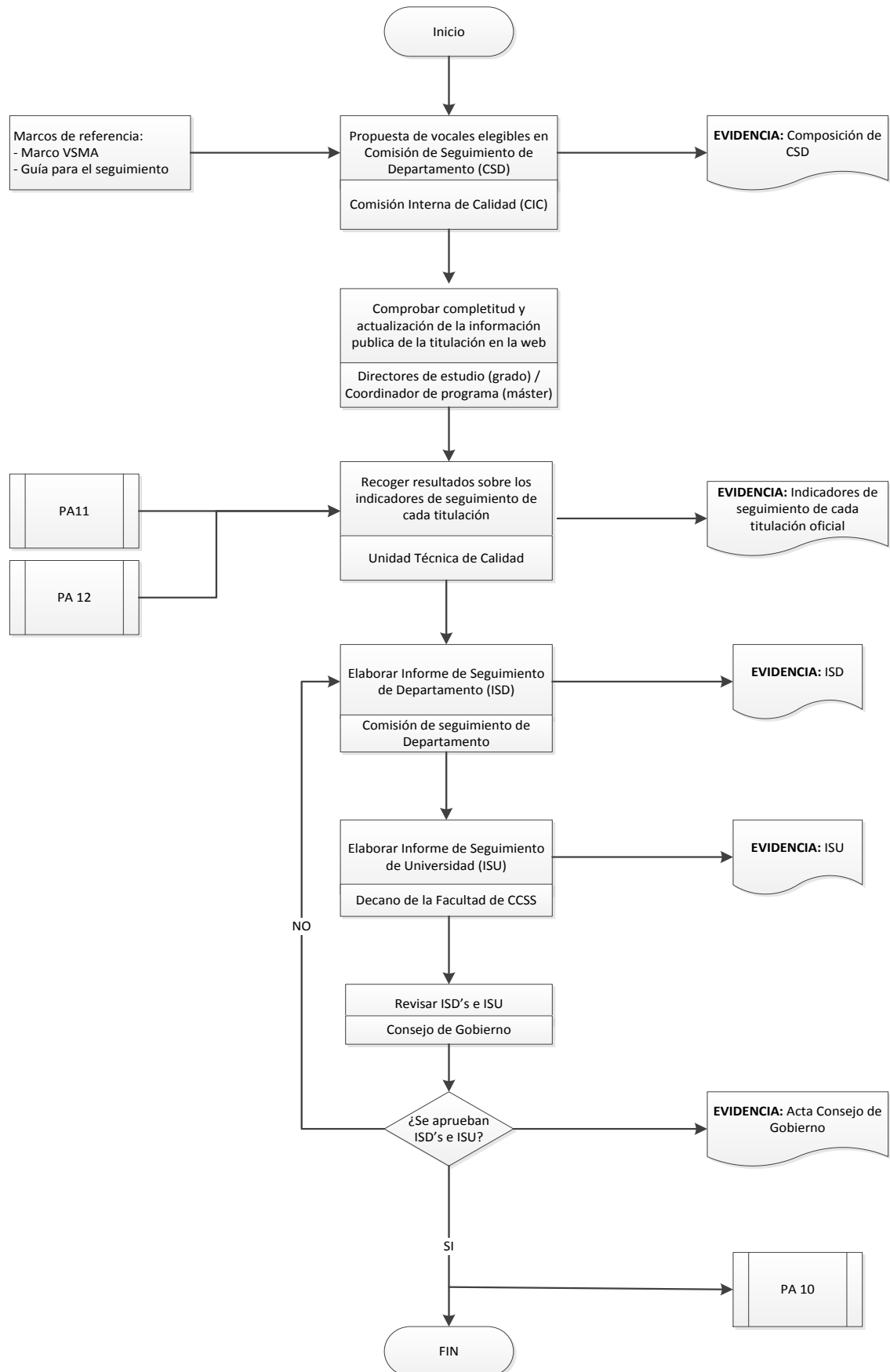
Unidad Técnica de Calidad: Recoger los indicadores que intervienen en el seguimiento de las titulaciones oficiales y facilitar estos indicadores a los departamentos. Dar cobertura y apoyo técnico al proceso de elaboración de los informes de seguimiento, ISD y ISU. Remitir los ISD y ISU aprobados por el Consejo de Gobierno a AQU.

9. RENDICIÓN DE CUENTAS

El Vicerrector de Calidad elabora un informe anual de calidad, que incluye entre otros los resultados obtenidos en el seguimiento de las titulaciones oficiales (ISD y ISU), y propone acciones de mejora que traslada al Consejo de Gobierno.



10. DIAGRAMA DE FLUJO





ANEXO 1. INDICADORES DE SEGUIMIENTO DE TITULACIONES OFICIALES

a) Indicadores de seguimiento de grados

DIMENSIONES	INDICADORES DEL GRADO		
1. ACCESO Y MATRÍCULA	1.1 Número de plazas ofertadas de nuevo acceso		
	1.2 Ratio demanda de plazas / oferta		
	1.3 Número de estudiantes matriculados de nuevo ingreso		
	1.4 Porcentaje de estudiantes matriculados de nuevo ingreso		
	1.5 Porcentaje de estudiantes matriculados de nuevo ingreso según vía de acceso	PAU	
		FP	
		>25 años	
		Titulados universitarios	
		Otras	
	1.6 Porcentaje de estudiantes matriculados de nuevo ingreso por intervalos de nota de acceso	[5, 6)	
		[6, 7)	
		[7, 9)	
		[9, 10]	
		Otros	
	1.7 Porcentaje de estudiantes matriculados de nuevo ingreso por intervalos de créditos ordinarios matriculados	(0, 15]	
		(15,30]	
		(30, 45]	
(45, 60]			
> 60			
2. CARACTERÍSTICAS DEL ALUMNADO	2.1 Dedicación a los estudios	No realiza ningún trabajo	
		Trabaja menos de 3 meses	
		Trabaja a jornada parcial	
		Trabaja a jornada completa	
	2.2 Nivel de estudio de los padres	Sin estudios	
		Primarios	
		Secundarios	
		Superiores	
	2.3 Nivel de estudio de las madres	Sin estudios	
		Primarios	
		Secundarios	
		Superiores	
	2.4 Porcentaje de estudiantes matriculados según comunidades autónomas de procedencia	Aragón	
		Cataluña	
		Comunidad Valenciana	
		Islas Baleares	
		Otras comunidades	
	2.5 Porcentaje de estudiantes matriculados según comarca de procedencia	Extranjero	
		Baix Llobregat	
		Barcelonès	
Maresme			
Vallès occidental			
Vallès oriental			



	Otras
3. PROFESORADO	3.1 Porcentaje de docencia impartida por profesores doctores
	3.2 Porcentaje de docencia impartida por profesores catedráticos
	3.3 Porcentaje de docencia impartida por profesores agregados
	3.4 Porcentaje de docencia impartida por profesores adjuntos
	3.5 Porcentaje de docencia impartida por profesores colaboradores doctores
	3.6 Porcentaje de docencia impartida por profesores colaboradores no doctores
4. MÉTODOS DOCENTES	4.1 Porcentaje de clase magistral y tamaño grupo-clase
	4.2 Porcentaje de seminario y tamaño grupo-clase
	4.3 Porcentaje de taller y tamaño grupo-clase
	4.4 Porcentaje de prácticas y tamaño grupo-clase
	4.5 Porcentaje de trabajo de síntesis y tamaño grupo-clase
5. ESPACIOS	5.1 Número horas semanales y porcentaje de uso de aula
	5.2 Número horas semanales y porcentaje de uso de aulas-seminario
	5.3 Número horas semanales y porcentaje de uso de aulas-taller
	5.4 Número de visitas a la Biblioteca por estudiante
	5.5 Número de préstamos bibliotecarios a estudiantes
6. CAMPUS VIRTUAL	6.1 Número de accesos
	6.2 Número de materiales docentes publicados
	6.3 Número de materiales docentes consultados
	6.4 Número de intervenciones en foros
7. EVALUACIÓN DE LOS APRENDIZAJES	7.1 Porcentaje de evaluación continua
	7.2 Porcentaje de examen final
	7.3 Porcentaje en la evaluación continua de exámenes escritos
	7.4 Porcentaje en la evaluación continua de trabajos
	7.5 Porcentaje en la evaluación continua de casos prácticos
	7.6 Porcentaje en la evaluación continua de seguimiento tutorial
	7.7 Porcentaje de otras formas de evaluación continua
8. PRÁCTICAS EXTERNAS Y MOVILIDAD	8.1 Número de estudiantes que han completado satisfactoriamente las prácticas externas voluntarias
	8.2 Número de estudiantes que han superado las prácticas externas obligatorias
	8.3 Porcentaje de estudiantes que han superado las prácticas externas obligatorias en ... t (cohorte X-3, X=curso de referencia)
	8.4 Porcentaje de estudiantes que realizan las prácticas externas en la universidad
	8.5 Porcentaje de estudiantes que realizan las prácticas externas fuera de la universidad
	8.6 Número de estudiantes propios que participan en programas de movilidad (marchan)
	8.7 Porcentaje de estudiantes propios que participan en programas de movilidad (marchan)
	8.8 Porcentaje, en relación con las plazas de convenio firmado, de estudiantes externos que participan en programas de movilidad



	(vienen)	
9. ACTIVIDADES DE ORIENTACIÓN	9.1 Actividades de orientación para la profesión	
	9.2 Actividades de orientación para la inserción laboral	
10. SATISFACCIÓN	10.1 Satisfacción de los estudiantes con docencia (escala: 1 mínimo – 10 máximo)	
	10.2 Satisfacción de los estudiantes con el programa formativo (escala: 1 mínimo – 10 máximo)	
	10.3 Satisfacción de los titulados con la formación recibida (escala: 1 mínimo – 10 máximo)	
	10.4 Satisfacción del profesorado con el programa formativo (escala: 1 mínimo – 10 máximo)	
	10.5 Tasa de intención de repetir estudios	
	10.6 Número de sugerencias	
	10.7 Número de reclamaciones	
	10.8 Número de felicitaciones	
11. RESULTADOS ACADÉMICOS	11.1 Tasa de rendimiento en primer curso	
	11.2 Tasa de rendimiento	
	11.3 Tasa de abandono en primer curso (cohorte X-2, X=curso de referencia)	
	11.4 Tasa de abandono por cohorte	X-3
		X-4
		X-5
		X-6
		X-7
	11.5 Tasa de graduación en ... t i t+1 (cohorte X-4)	
	11.6 Tasa de eficiencia	
11.7 Duración media de los estudios por cohorte	X-4	
	X-5	
	X-6	
	X-7	
12. RESULTADOS PERSONALES	12.1 Número de trabajos de final de grado realizados	
	12.2 Autovaloración de la consecución de competencias transversales (escala: 1 mínimo – 10 máximo)	
13. INSERCIÓN LABORAL	13.1 Tasa de ocupación (EIL)	
	13.2 Tasa de adecuación del trabajo a los estudios (EIL)	

b) Indicadores de seguimiento de másteres universitarios

DIMENSIONES	INDICADORES DEL MÁSTER	
1. ACCESO Y MATRÍCULA	1.1 Número de plazas ofertadas de nuevo acceso	
	1.2 Ratio admisiones / oferta	
	1.3 Número de estudiantes matriculados de nuevo ingreso	
	1.4 Porcentaje de estudiantes matriculados de nuevo ingreso	
	1.5 Porcentaje de estudiantes matriculados de nuevo ingreso según titulación de acceso	Licenciatura
		Diplomatura
Grado		
Titulación extranjera		



		Otras
2. CARACTERÍSTICAS DEL ALUMNADO	2.1 Dedicación a los estudios	No realiza ningún trabajo
		Trabaja menos de 3 meses
		Trabaja a jornada parcial
		Trabaja a jornada completa
	2.4 Porcentaje de estudiantes matriculados según país de procedencia	España
	Méjico	
	Otros países	
3. PROFESORADO	3.1 Porcentaje de docencia impartida por profesores doctores	
	3.2 Porcentaje de docencia impartida por profesores catedráticos	
	3.3 Porcentaje de docencia impartida por profesores agregados	
	3.4 Porcentaje de docencia impartida por profesores adjuntos	
	3.5 Porcentaje de docencia impartida por profesores colaboradores doctores	
	3.6 Porcentaje de docencia impartida por profesores colaboradores no doctores	
4. MÉTODOS DOCENTES	4.1 Porcentaje de clase magistral y tamaño grupo-clase	
	4.2 Porcentaje de seminario y tamaño grupo-clase	
	4.3 Porcentaje de taller y tamaño grupo-clase	
	4.4 Porcentaje de prácticas y tamaño grupo-clase	
	4.5 Porcentaje de trabajo de síntesis y tamaño grupo-clase	
5. ESPACIOS	5.1 Número horas semanales y porcentaje de uso de aula	
	5.2 Número horas semanales y porcentaje de uso de aulas-seminario	
	5.3 Número horas semanales y porcentaje de uso de aulas-taller	
	5.4 Número de visitas a la Biblioteca por estudiante	
	5.5 Número de préstamos bibliotecarios a estudiantes	
6. CAMPUS VIRTUAL	6.1 Número de accesos	
	6.2 Número de materiales docentes publicados	
	6.3 Número de materiales docentes consultados	
	6.4 Número de intervenciones en foros	
7. EVALUACIÓN DE LOS APRENDIZAJES	7.1 Porcentaje de evaluación continua	
	7.2 Porcentaje de examen final	
	7.3 Porcentaje en la evaluación continua de exámenes escritos	
	7.4 Porcentaje en la evaluación continua de trabajos	
	7.5 Porcentaje en la evaluación continua de casos prácticos	
	7.6 Porcentaje en la evaluación continua de seguimiento tutorial	
	7.7 Porcentaje de otras formas de evaluación continua	
8. PRÁCTICAS EXTERNAS Y MOVILIDAD	8.3 Porcentaje de estudiantes que han superado las prácticas externas obligatorias en ... t	
	8.7 Porcentaje de estudiantes propios que participan en programas de movilidad (marchan)	
9. ACTIVIDADES DE ORIENTACIÓN	9.1 Actividades de orientación para la profesión	
	9.2 Actividades de orientación para la inserción laboral	
10. SATISFACCIÓN	10.1 Satisfacción de los estudiantes con docencia (escala: 1 mínimo – 10 máximo)	
	10.2 Satisfacción de los estudiantes con el programa formativo	



	(escala: 1 mínimo – 10 máximo)
	10.3 Satisfacción de los titulados con la formación recibida (escala: 1 mínimo – 10 máximo)
	10.4 Satisfacción del profesorado con el programa formativo (escala: 1 mínimo – 10 máximo)
	10.5 Tasa de intención de repetir estudios
	10.6 Número de sugerencias
	10.7 Número de reclamaciones
	10.8 Número de felicitaciones
11. RESULTADOS ACADÉMICOS	11.2 Tasa de rendimiento
	11.4 Tasa de abandono (cohorte X-1, X=curso de referencia)
	11.5 Tasa de graduación en el tiempo previsto, t
	11.6 Tasa de eficiencia
	11.7 Duración media de los estudios (cohorte X-t)
	11.8 Porcentaje de excelentes y MH
12. RESULTADOS PERSONALES	12.1 Número de trabajos de final de máster realizados
	12.2 Autovaloración de la consecución de competencias transversales (escala: 1 mínimo – 10 máximo)
13 INSERCIÓN LABORAL	13.1 Tasa de ocupación (EIL)
	13.2 Tasa de adecuación del trabajo a los estudios (EIL)