



CEU

Observatorio Laboral
Universitat Abat Oliba

OBSERVAEMPLO

Boletín 2
<Abril 2010>



RUNAE

AREA DE TRABAJO
DE EMPLEO

Contenido

1

Presentación

2

Opinión

3

Datos generales de empleo e inserción

4

Datos específicos de empleo e inserción

5

Datos de inserción laboral de la titulación de Publicidad y RR.PP. de la UAO

Ficha técnica

Objetivo: Difundir información y datos sobre inserción laboral para informar a la comunidad universitaria.

Contenido: Datos generales sobre empleo: nivel europeo y nivel estatal. Datos generales sobre empleo nivel estatal y autonómico. Datos específicos de la Universitat Abat Oliba CEU sobre la inserción laboral de los egresados de Publicidad.

Fuentes: Servicios de Empleo Públicos. Encuesta de población Activa (EPA), EUROSTAT-EPA, Estadísticas europeas Encuestas de la Universidad a graduados y empleadores Estudios de la Universitat Abat Oliba CEU y Otras Fuentes.

Presentación

**Javier Barraycoa
Martínez**
Co-director del
Observatorio
Laboral



¿Crisis? ¿Qué crisis?, rezaba el título de una canción. Lo que es evidente, no significa que sea inevitable. Ante el desbocamiento de las tasas de paro en España, sólo nos queda afrontar el hecho con decisión. Hoy por hoy, sigue funcionando una ley incuestionable: los mejores encontrarán empleo. Sin caer en un falso optimismo, animamos a ser valientes, especialmente a los recién licenciados. Las actitudes vitales y la formación recibida, y constantemente mejorada, siguen siendo factores decisivos en la colocación. Los datos que ofrecemos en este número de Observaempleo, nos señalan que aquellos que tienen un título superior recogen tasas de paro muy inferiores al resto de la población. Incluso en las Comunidades Autónomas donde el paro se ha incrementado más, los titulados se resienten menos. Algunos datos de la Encuesta sobre la Población Activa (EPA) que reseñamos, confirman que con el aumento de edad y de titulación, las tasas de paro son notablemente inferiores.

Desde el Observatorio Laboral de la UAO, queremos profundizar en las claves de la empleabilidad de nuestros egresados. Son varios estudios e investigaciones los que tenemos en marcha y de los cuales iremos dando cuenta en próximos números. En el actual boletín recogemos algunos datos de la empleabilidad de los recién licenciados en la licenciatura de Publicidad y Relaciones Públicas de la UAO. Este tipo de estudios se irán realizando para todas las licenciaturas y nos permitirán conocer mejor los cauces de la empleabilidad y las claves para mejorarlas desde el inicio de los estudios. Como dato ilusionante, para compensar tantas malas noticias sobre el paro, nuestros recién licenciados de Publicidad se han colocado mejor que la media de licenciados de la misma titulación por otras universidades. Los datos nos señalan el papel preponderante del Servicio de prácticas y empleo de la UAO. Y es que las cosas bien hechas dan fruto, incluso en medio de una crisis.

Por Ferran Porta

Vicedecano de Ade y Economía



Consideraciones sobre la inserción laboral de los licenciados en España

Una noticia, aparecida en mayo del presente año en los medios y basada en datos recogidos por el Departament d'Innovació, Universitats i Empresa de la Generalitat de Catalunya, explica que el 94% de los titulados en las universidades catalanas encuentra trabajo dentro de los tres años siguientes a su graduación y, de ellos, un 88% trabaja en aquello que ha estudiado.

Otro dato significativo es el que nos dice que el 70% encuentra trabajo en los tres meses siguientes a su graduación, cifra que llega al 90% si se refiere al año siguiente de terminados sus estudios. Por último cabe destacar que los graduados valoran positivamente la formación teórica, el pensamiento crítico y el trabajo en equipo recibidos y practicado a lo largo de sus estudios.

Los alumnos que inician sus estudios universitarios presentan, en un porcentaje elevado, carencias en cuanto a hábitos de trabajo por lo que nos vemos obligados, en la universidad, a explicarles la necesidad de ser responsables con lo que hacen así como la necesidad de aprender a trabajar cada día dando lo mejor de sí mismos.

La metodología sugerida para la educación universitaria en el EEES implica aplicar una evaluación continuada y ello facilita el aprendizaje, y la práctica, de los dos elementos comentados antes: la responsabilidad y el hábito de trabajo.

El mercado laboral está cambiando muy rápidamente; ya no podemos pensar, como pasaba hace unos años, que el objetivo de un graduado es encontrar un trabajo de por vida en el que podamos desarrollar nuestro futuro profesional en una única empresa. Ahora debemos plantearnos la posibilidad de que cambiemos de trabajo varias veces y que estos cambios nos obliguen a desplazarnos de nuestro entorno familiar y social más próximo a otros lejanos y diferentes.

Este hecho implica un cambio cultural en nuestro país que debemos afrontar con garantías de éxito. Implica, también, la necesidad de conocer otras lenguas, cuestión problemática hasta el día de hoy y respecto al cuál los planes de estudio de las escuelas no han ayudado lo suficiente. Necesitamos que nuestros políticos se planteen con mucha seriedad un cambio importante en este aspecto.

Es también relevante para nuestra sociedad entender que necesitamos graduados emprendedores, que son los que crean riqueza, más que graduados que aspiren a ser funcionarios. Es preocupante el porcentaje de alumnos universitarios que se plantean como objetivo trabajar para el Estado. La universidad ha de actuar en este sentido, ha de convencer de la importancia social que tiene el ser creador, y no mero consumidor, de riqueza.

Otra de las cuestiones en las que la universidad tiene un papel importante es la formación basada en la honestidad. Debemos erradicar la política del enriquecimiento rápido, del individualismo feroz, que no tiene en cuenta a los demás. Las empresas han de ser socialmente responsables, deben obtener beneficios pero no a cualquier coste. El Estado debe favorecer la existencia de un marco estable de apoyo a la empresa pero también de control en aquellos ámbitos, como el financiero o el inmobiliario, en los que resulta más o menos fácil caer en prácticas que, aún siendo en ocasiones legales, favorecen comportamientos poco éticos.

Tenemos mucho trabajo por delante, las universidades lo saben y están dispuestas a hacerlo. Tienen una enorme responsabilidad en la formación de nuestros jóvenes, y deben actuar en consecuencia. Confiemos en que todos juntos colaboremos en hacer que nuestros futuros graduados sean un orgullo para nuestra sociedad y para los demás.

Datos sobre empleo población general a nivel europeo y a nivel estatal

Análisis del empleo a nivel europeo

En este apartado se presentan datos para evaluar la magnitud de las diferencias que evidencian los indicadores de empleo/desempleo entre los distintos agregados de la Unión Europea y España.

Se presentan tres gráficos. En el primero de ellos observamos la evolución comparada de la tasa de empleo entre los años 1997 y 2008 (los datos de 2009, en este formato, aún no están

disponibles). Es destacable el proceso de aproximación y convergencia al estándar europeo en el año 2008 respecto de las tasas de ocupación.

El gráfico 2 sin embargo, revela cómo a partir de mayo de 2008 y hasta abril de 2009, la tasa de desempleo se incrementa en todo el territorio europeo y en especial en el territorio español. De abril a septiembre de 2009, la tasa de paro sigue incrementándose a un ritmo menos acelerado y es a partir de octubre del mismo año y hasta enero de 2010 cuando la

tasa de paro se estabiliza en torno a un 10% en la Eurozona y en torno a un 19 % en España.

El gráfico 3 presenta datos relativos al primer trimestre de 2009 que representan la tasa de ocupación por edades. En esta ocasión las curvas reflejan las variaciones entre los distintos grupos de edad con el objeto de señalar el grupo de edades de españoles/as que más diferencias presenta respecto de las tasas europeas. Para todos los intervalos de edades las tasas de ocupación en España son menores que en el referente europeo, siendo los intervalos centrales donde más se aprecian las diferencias.

Comparativa de la tasa de empleo entre España y distintos agregados de la UE

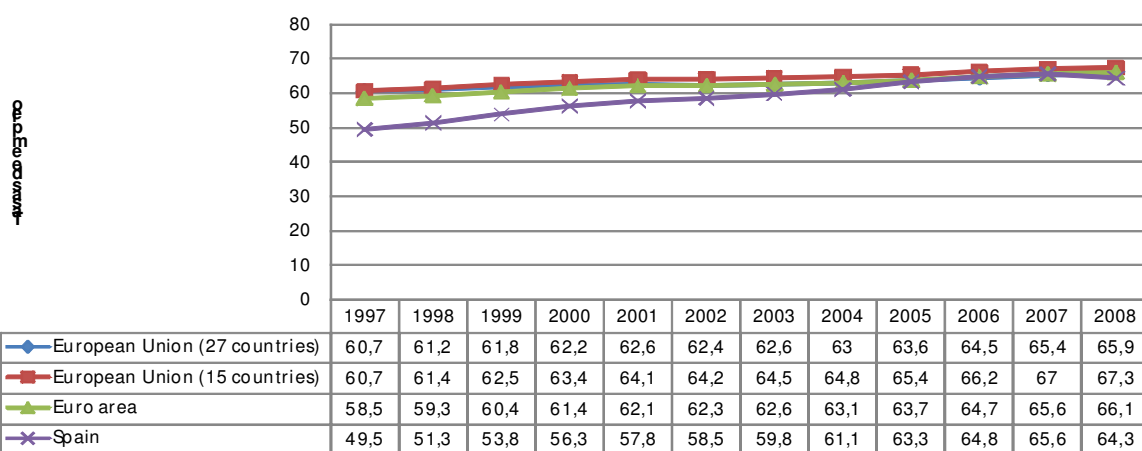


Gráfico 1

Comparativas de las tasas de empleo estatal entre España y el Espacio Europeo 1997-2008.

Fuente: EUROSTAT. Enlace: <http://epp.eurostat.ec.europa.eu/portal/eurostat>

Comparativa de las tasas de desempleo entre España y distintos agregados de la UE

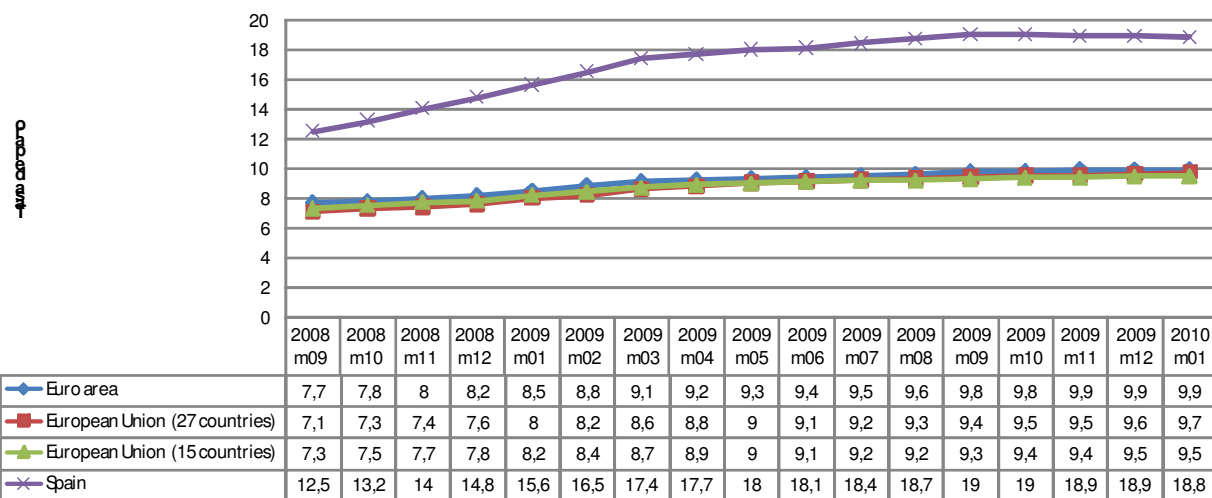


Gráfico 2

Comparativa de las tasas de desempleo estatal entre España y el Espacio europeo, 09/2008 al 01/2010
 Fuente: EUROSTAT. Enlace: <http://epp.eurostat.ec.europa.eu/portal/eurostat>

Tasas de ocupación comparada entre España y distintos agregados de la UE por edades

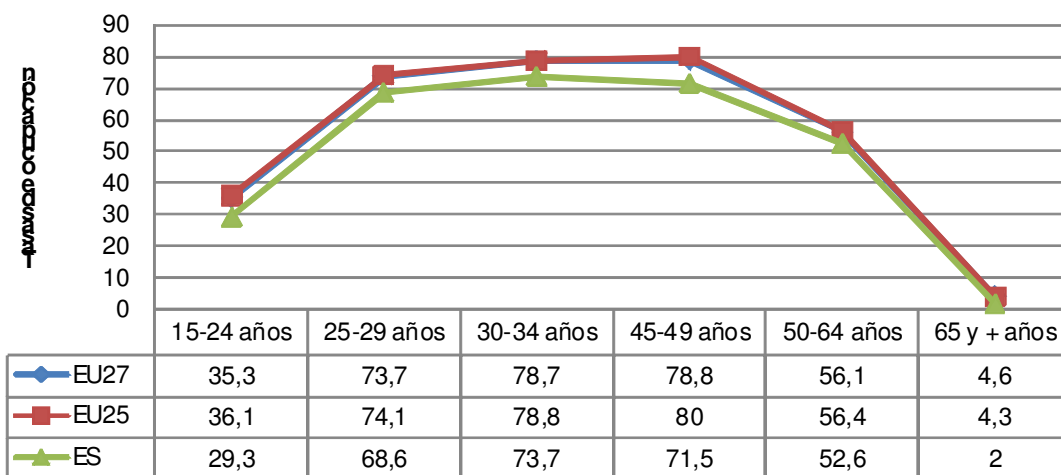


Gráfico 3

Comparativa de las tasas de ocupación entre España y el Espacio Europeo para distintos agregados de edades. Primer trimestre 2009. Fuente: Eurostat. Enlace: <http://epp.eurostat.ec.europa.eu/portal/eurostat>

Análisis del empleo a nivel estatal

En el gráfico 4 se observa la evolución del paro registrado entre los meses de agosto de 2008 y febrero de 2010. A lo largo de los dos años y dos meses para los que se ofrecen datos, el paro masculino ha experimentado un incremento de 1.165.067 parados mientras que la cifra del femenino ha sido de 703.633. La diferencia entre los meses de febrero y enero de 2010 arrojan un incremento del paro de 40.457 para los hombre y de 41.675 para las mujeres.

En el gráfico 5, las tasas de paro por grupos de edades y sexo describen la concentración del paro en los primeros intervalos de edad mientras que en términos de género no se aprecian diferencias significativas. En la comparativa de ambos trimestres se puede observar un incremento generalizado de las tasas de paro para todos los intervalos de edades y en ambos sexos, siendo algo más acentuadas en los intervalos de edades extremas: 16 a 19 años y 65 a 70 años.

La tabla 1 revela que las variaciones negativas de un trimestre a otro más importantes en la ocupación se ha producido en

Balears, Ceuta, Melilla y Cantabria, mientras que las variaciones negativas interanuales más importantes son las de Ceuta, Comunidad Valenciana, Murcia, Cataluña, Asturias y Balears.

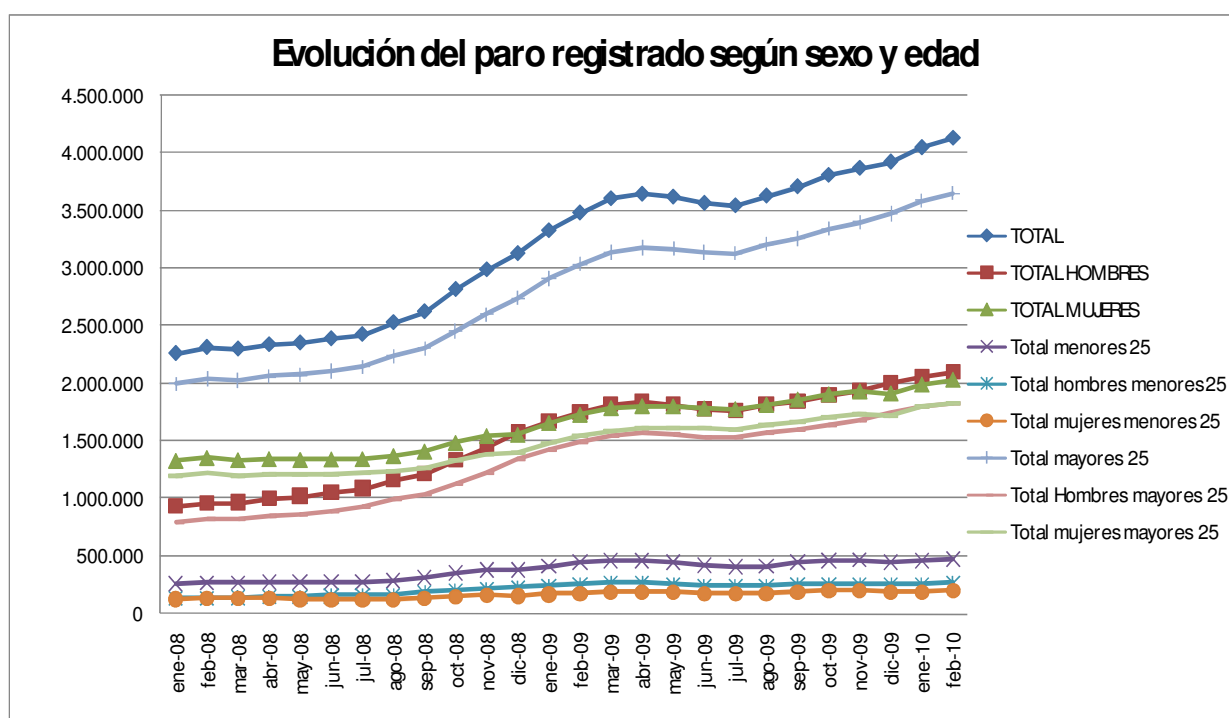


Gráfico 4

Evolution monthly of registered unemployment in Spain distributed by sex and age, 01/2008 to 02/2010

Fuente: Servicio Público de Empleo Estatal. Enlace: www.sepe.es

Tasas de paro por sexo y grupos de edad del total nacional (TRIMESTRE III 2009)

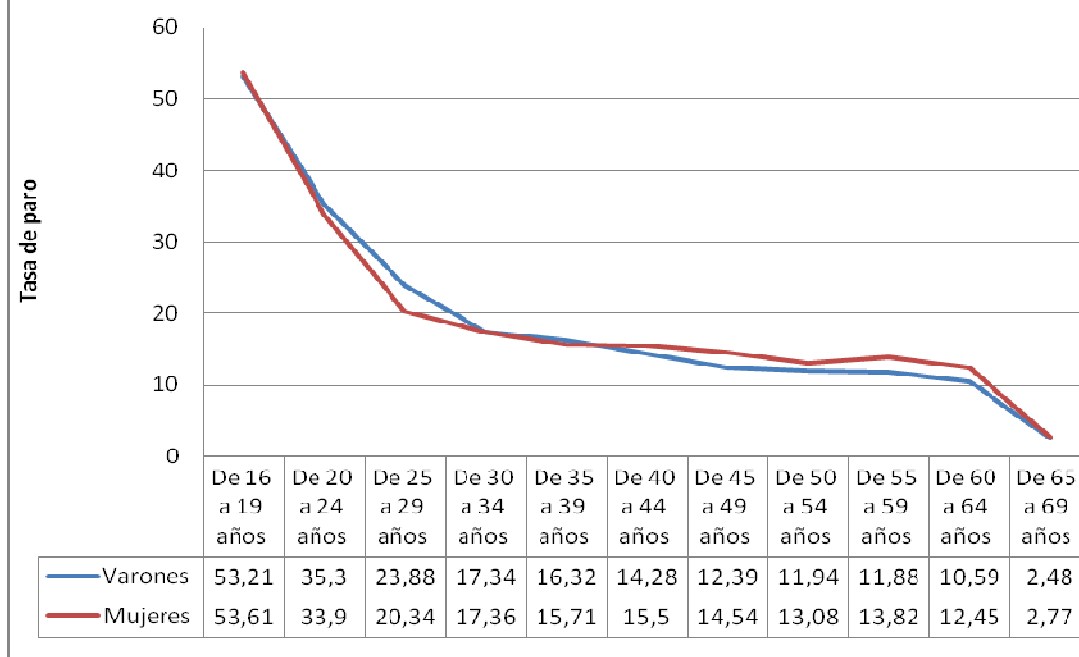


Gráfico 5

Tasa de paro distribuida por sexo y grupo de edad en el estado español, 3er trimestre de 2009. Fuente EPA. Enlace: www.ine.es

Tasas de paro por sexo y grupos de edad del total nacional (TRIMESTRE IV 2009)

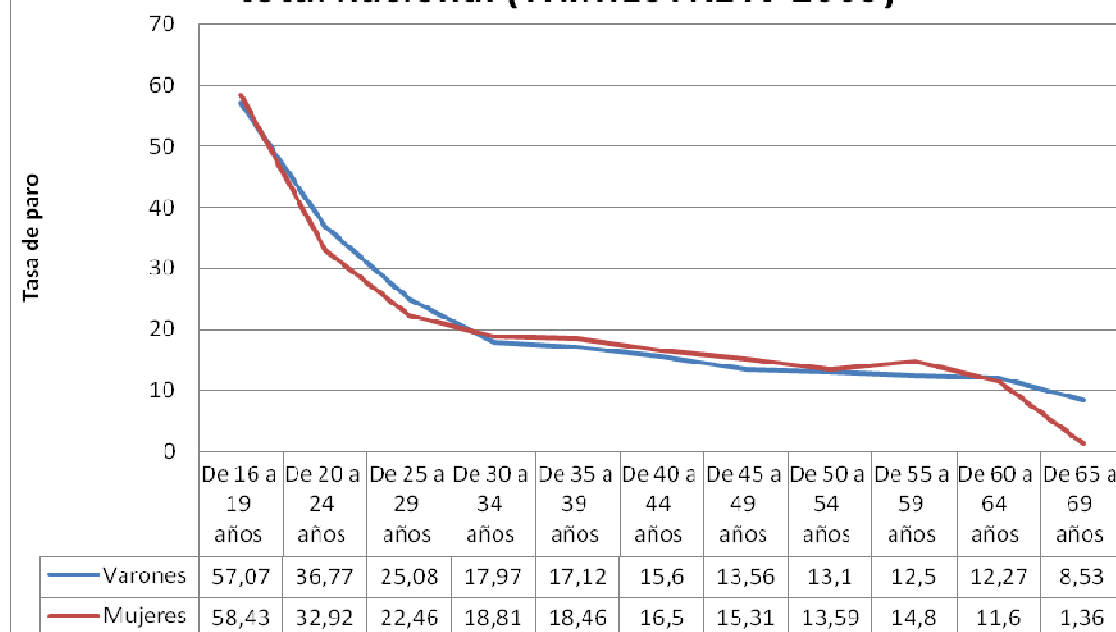


Gráfico 6

Tasa de paro distribuida por sexo y grupo de edad en el estado español, 4º trimestre de 2009. Fuente EPA. Enlace: www.ine.es

	2009TIV	2009TIII	2008TIV	VARIACIÓN SOBRE EL TRIMESTRE ANTERIOR	VARIACIÓN SOBRE EL MISMO TRIMESTRE DEL AÑO ANTERIOR
Total Nacional	18.645,90	18.870,20	19.856,80	-1,19%	-6,10%
Andalucía	2.893,50	2.884,30	3.054,40	0,32%	-5,27%
Aragón	567	581,1	601	-2,43%	-5,66%
Asturias (Principado de)	412,7	419,8	442,8	-1,69%	-6,80%
Balears (Illes)	462,8	517,1	494,6	-10,50%	-6,43%
Canarias	798,2	801,1	832	-0,36%	-4,06%
Cantabria	242,1	250,7	256,4	-3,43%	-5,58%
Castilla y León	1.009,70	1.026,40	1.053,30	-1,63%	-4,14%
Castilla - La Mancha	790,2	801,5	821,6	-1,41%	-3,82%
Cataluña	3.136,40	3.199,20	3.399,00	-1,96%	-7,73%
Comunitat Valenciana	1.976,80	2.005,50	2.188,10	-1,43%	-9,66%
Extremadura	380,8	393,9	396,5	-3,33%	-3,96%
Galicia	1.138,90	1.151,10	1.195,10	-1,06%	-4,70%
Madrid (Comunidad de)	2.897,80	2.881,70	3.057,00	0,56%	-5,21%
Murcia (Región de)	557,4	570,7	612,6	-2,33%	-9,01%
Navarra (Comunidad Foral de)	273,6	276,4	283,9	-1,01%	-3,63%
País Vasco	924,9	924,4	975,4	0,05%	-5,18%
Rioja (La)	136,9	138,1	144,5	-0,87%	-5,26%
Ceuta	24,1	26	27,3	-7,31%	-11,72%
Melilla	22	21,2	21,4	3,77%	2,80%

Tabla 1

Ocupados y ocupadas por Comunidades Autónomas. 4º trimestre 2009. Variaciones.
Fuente: EPA. Enlace: www.ine.es

Datos sobre empleo universitario a nivel estatal y a nivel autonómico

Análisis a nivel estatal

En este apartado se presentan datos del conjunto del territorio español en el que se diferencia a la población según el nivel máximo de estudios alcanzados. Las casillas verdes de la tabla tres contienen las tasas de paro más bajas.

Las casillas verdes de la tabla 2 contienen las tasas de paro más bajas. En los datos del IV trimestre de la EPA, el desempleo más elevado afecta a las desocupadas sin estudios (48,56%) frente al 43,21% de los varones. Mientras que son los doctores y doctoras quienes presentan tasas más bajas con un 1,04 y 3 % respectivamente.

La tabla refleja que, en general, el paro afecta más a las mujeres que a los varones en todos los niveles exceptuando la Educación Primaria .

En la tabla 3 puede visualizarse que a mayor edad y mayor nivel formativo se dan tasas de paro menores. Esta es una realidad que se acentúa al observar la evolución de un trimestre a otro y al comprobar que las tasas se mantienen relativamente estables para los niveles formativos e intervalos de edades más altos. En cambio la población más joven y con menos estudios ha experimentado una progresión del paro más visible.

La evolución inter-trimestral de la tasa de paro en los varones y mujeres, expresada en la tabla 5, a pesar de que es en general negativa para el conjunto de los

niveles formativos, tiene una tendencia más acusada entre los varones que entre las mujeres. Las tasas de paro para el colectivo de doctores y doctoras se han reducido de un trimestre a otro. Para los varones titulados la evolución ha sido del 0,04% mientras que las mujeres han experimentado un incremento del 0,26%.

	T. III	T. IV	T. III	T. IV
Total	VARONES		MUJERES	
Analfabetos	40,94	43,21	47,96	48,56
Educación primaria	26,54	28,65	24,85	27,16
Educación secundaria primera etapa y formación e inserción laboral correspondiente	21,7	23,02	25,7	26,51
Educación secundaria segunda etapa y formación e inserción laboral correspondiente	16,27	16,93	17,61	18,91
Formación e inserción laboral con título de secundaria (2ª etapa)	14,46	34,66	32,52	25,73
Educación superior, excepto doctorado	9,45	9,49	10,93	11,19
Doctorado	1,89	1,04	4,49	3

Tabla 2

Tasas de paro distribuidas según el nivel formativo y sexo en el 3er y 4º trimestre de 2009. Fuente EPA. Enlace: www.ine.es

	III	IV	III	IV	III	IV	III	IV	III	IV	III	IV
	De 16 a 19 años		De 20 a 24 años		De 25 a 29 años		De 30 a 44 años		De 45 a 54 años		De 55 y más años	
Analfabetos	100	22,62	71,14	51,68	46,11	53,81	42,3	48,58	58,3	54,07	27,9	33
Educación primaria	59,47	68,08	49,75	50,17	38,08	42,45	28,95	33,5	20,37	22,73	16,38	16,91
Educación secundaria primera etapa y formación e inserción laboral correspondiente	54,36	55,27	36,72	39,44	28,13	30,33	21,73	22,86	16,25	17,57	11,85	13,49
Educación secundaria segunda etapa y formación e inserción laboral correspondiente	43,35	49,43	29,61	28,76	19,55	22,4	15,98	17,5	10,68	11,46	9,86	9,83
Formación e inserción laboral con título de secundaria (2ª etapa)	67,52	78,3	21,71	33,1	24,32	40,97	5,68	0	0	0
Educación superior, excepto doctorado	49,48	61,02	29,92	27,57	16,36	16,24	8,97	9,55	5,89	5,73	4,51	5,57
Doctorado	0	..	0	0	4,09	3,14	3,72	1,43	0	0

Tabla 3

Tasas de paro según el nivel formativo y edad, 3er y 4º trimestre de 2009. Fuente EPA. Enlace: www.ine.es

	Variación varones del tercer al cuarto trimestre	Variación mujeres del tercer al cuarto trimestre
Analfabetos	2,27	0,60
Educación primaria	2,11	2,31
Educación secundaria primera etapa y formación e inserción laboral correspondiente	1,32	0,81
Educación secundaria segunda etapa y formación e inserción laboral correspondiente	0,66	1,30
Formación e inserción laboral con título de secundaria (2ª etapa)	20,20	-6,79
Educación superior, excepto doctorado	0,04	0,26
Doctorado	-0,85	-1,49

Tabla 4

Evolución de la tasa de paro según el nivel formativo y sexo del 3er al 4º Trimestre de 2009
Fuente: elaboración propia a partir de la EPA. Enlace: www.ine.es

Análisis nivel Comunidad Autónoma de Catalunya

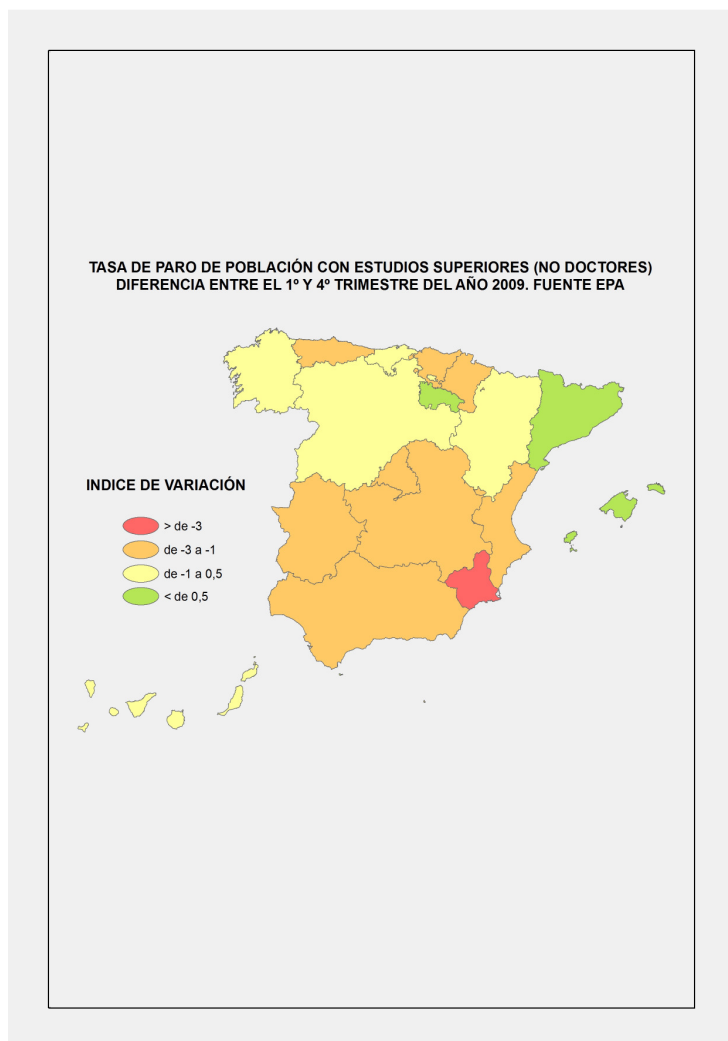


Gráfico 7

El gráfico 7 refleja la diferencia inter-trimestral de la tasa de desempleo de la población universitaria.

De las tres Comunidades Autónomas en que los licenciados se han visto menos afectados por el paro (Rioja, Catalunya y Baleares) es en Catalunya donde el índice de desempleo en términos generales ha aumentado más (véase tabla 2). Ello parece indicar que en esta Comunidad Autónoma la población con estudios superiores resiste mejor el desempleo que en otras comunidades.

La diferencia más significativa se establece con la comunidad murciana en la que el alto nivel de desempleo también afecta a los licenciados.

Seguimiento de egresados de Publicidad de las promociones 2006 a 2010. Análisis

Datos específicos sobre empleo de la Universidad Abat Oliba CEU

El Observatorio Laboral, junto con la Unidad de Calidad, ha promovido la realización del primer estudio de inserción laboral y adecuación de la formación a las demandas del mercado laboral de los egresados en Publicidad y RR.PP. Se ha encuestado a 115 licenciados de las promociones 2006 a 2009, obteniéndose una muestra que representa el 63,5% del total. A continuación se presentan los datos preliminares del futuro estudio de inserción laboral. En el gráfico 8 se muestra la distribución de las respuestas por año de graduación.

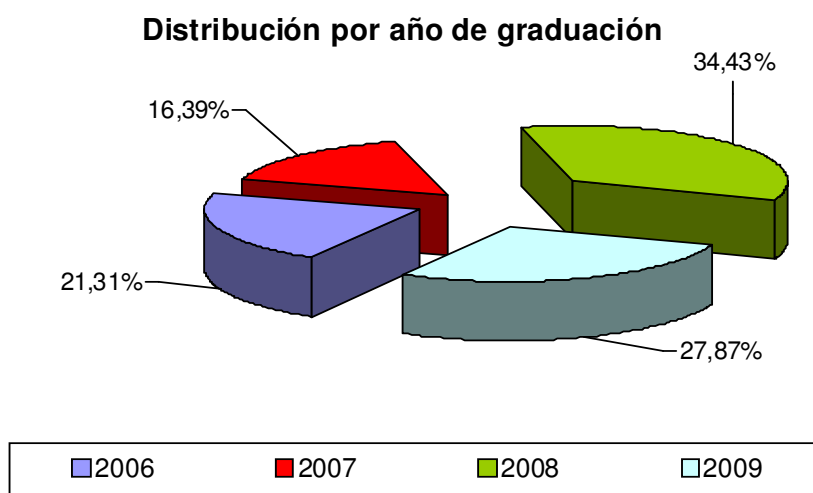


Gráfico 8

Situación laboral y estabilidad del empleo:

- El **80,3%** de los egresados de las promociones encuestadas están **trabajando** actualmente. (Ver gráfico 9)
- El **78,4%** tienen una jornada laboral a **tiempo completo**.
- El **64,7%** de los contratos son **fijos**, frente a un 25,4% de contratación temporal. (Ver gráfico 10)
- Un **88,2%** trabajan en el **sector privado**.
- En cuanto a la ubicación del lugar de trabajo, **un 86,2%** de los empleos está **en Barcelona**.

Se constata que incluso en la situación de crisis económica que está afectando claramente al sector de la Publicidad, se mantiene un buen nivel de inserción laboral. Ello queda reforzado al analizar la situación de aquellos egresados que no están trabajando actualmente. El 45,45% no está buscando empleo ya que continúan estudiando. Así pues, **sólo el 10,7% de los licenciados de las promociones entre el 2006 al 2009, ambas incluidas, está en situación de desempleo**. Por otra parte, se puede considerar que el empleo conseguido es de calidad dado que un elevado porcentaje de la contratación es fija y a tiempo completo.

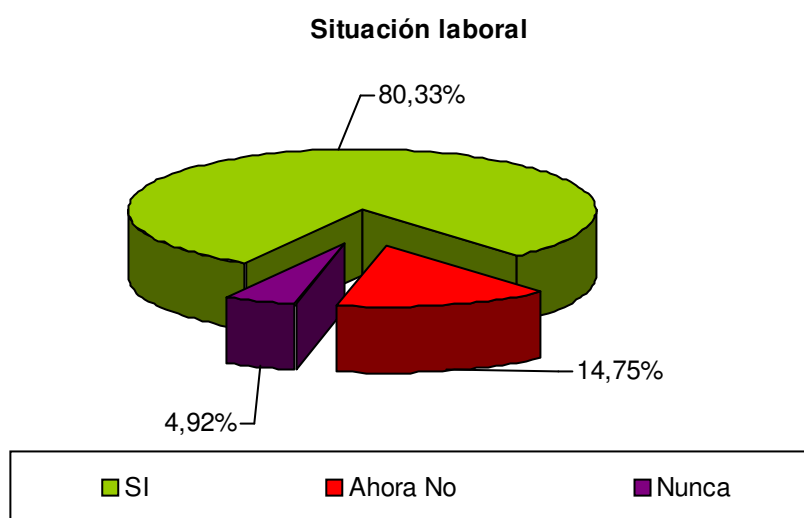


Gráfico 9

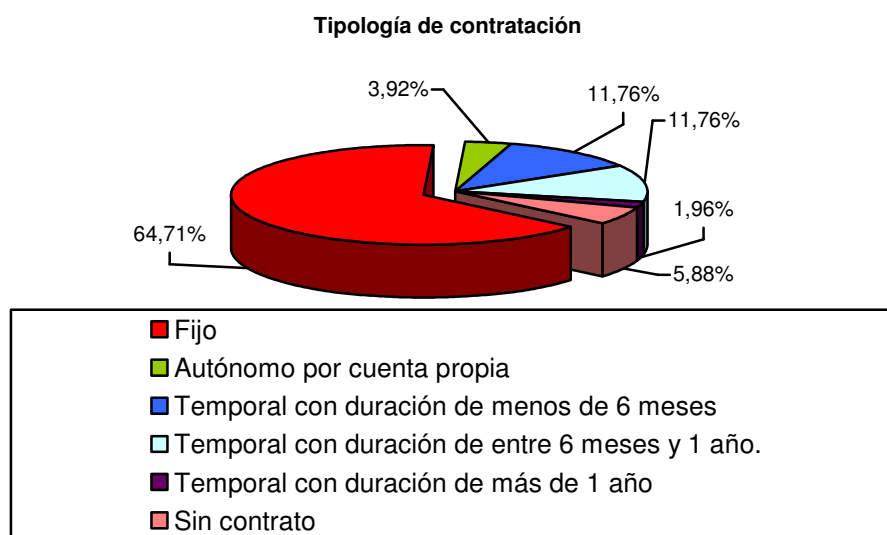


Gráfico 10

Adecuación del empleo a la titulación universitaria:

En este apartado se analiza, en primer lugar, si se solicitó estar en posesión de la licenciatura en Publicidad y RR.PP, o cualquier otra titulación universitaria para acceder al empleo actual (ver gráfico 11) y, en segundo lugar, si las funciones que se realizan en el desempeño del puesto son propias de la titulación estudiada (ver gráfico 12).

Del análisis conjunto de ambos gráficos se observa que aunque en algunos casos la licenciatura en Publicidad y RR.PP. no fuera requisito para optar al puesto de trabajo, si que deviene imprescindible para el desempeño del mismo.

Requisitos para el acceso al puesto de trabajo

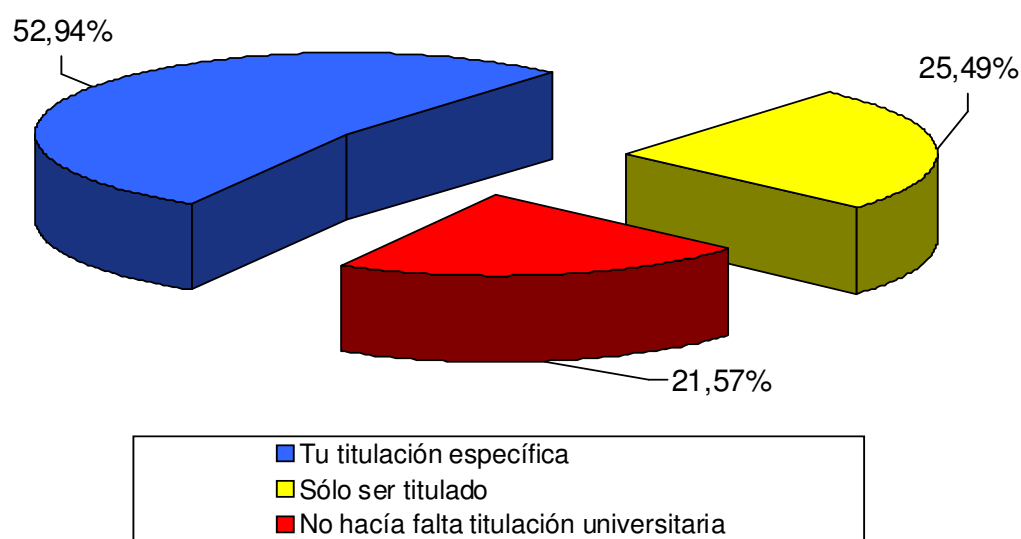


Gráfico 11

Adecuación de las funciones a la formación

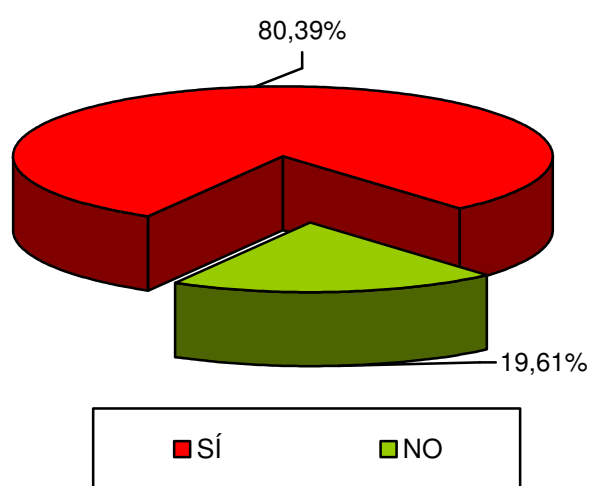


Gráfico 12

El proceso de búsqueda de empleo:

- Durante los dos últimos años antes de terminar la carrera, el **82,7%** de los **alumnos compaginaban los estudios con trabajo a tiempo parcial relacionado con su titulación.**
- El **48,1%** de los egresados tenía **trabajo antes de terminar** la carrera.
- A los tres meses de terminar la carrera, el porcentaje de colocación es del **94,2%**.
- El **Servicio de Prácticas y Empleo se erige como la vía más eficaz para encontrar trabajo**, por encima incluso de los contactos personales y familiares. Cabe destacar este dato pues este modo de inserción no se da en otras Universidades.

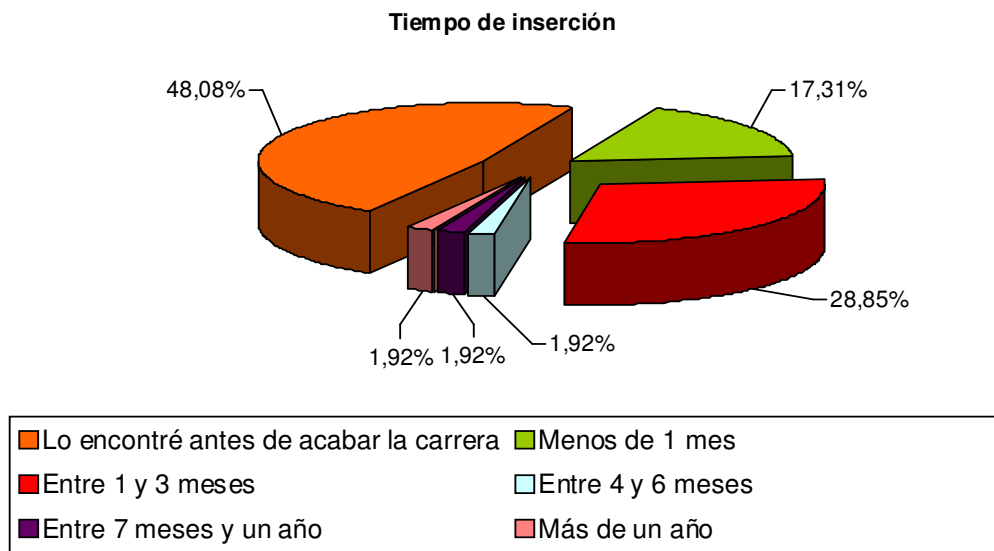


Gráfico 13

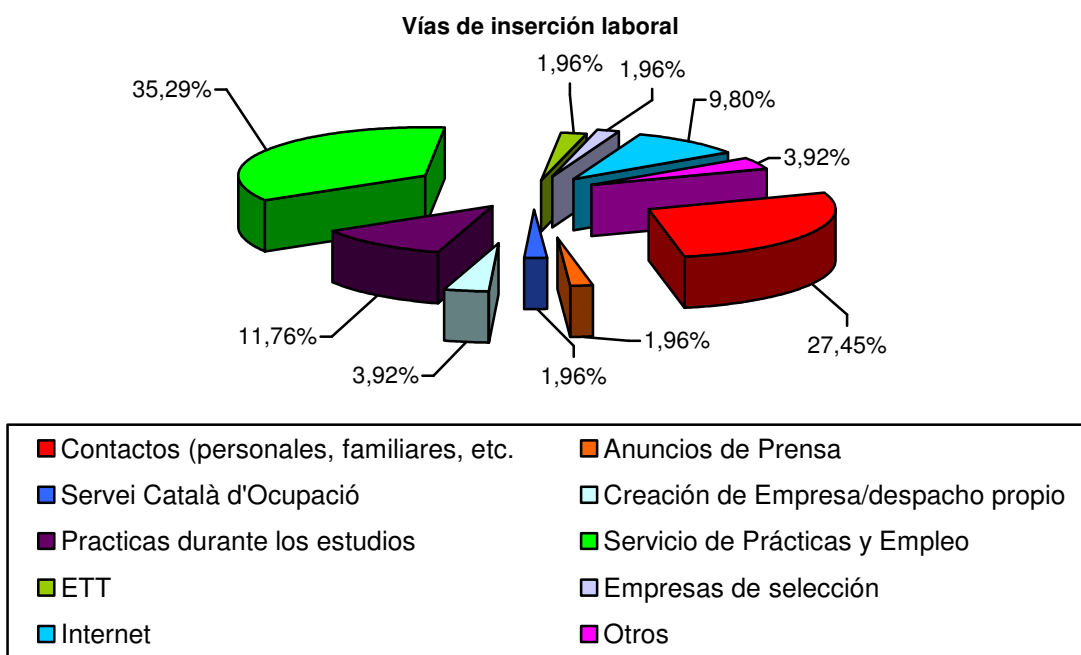


Gráfico 14

Satisfacción con el trabajo actual:

Para interpretar correctamente estos datos, debe tenerse en cuenta que la encuesta incluye diversas promociones (2006-2009). Por tanto, se promedia la valoración tanto de egresados con hasta cuatro años de experiencia profesional, como de recién licenciados. Teniendo en cuenta esta premisa, se observa, en el gráfico 15, que los licenciados están satisfechos con su puesto de trabajo y las funciones que en el mismo desempeñan. Por el contrario, el nivel de retribución es el aspecto que valoran peor.

Satisfacción con el trabajo actual

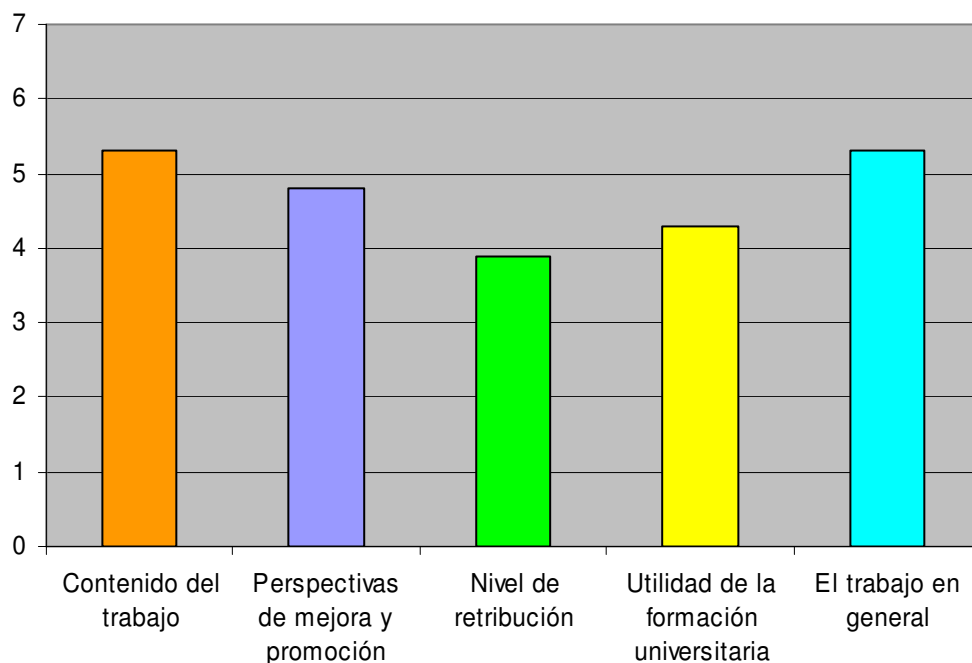


Gráfico 15



CEU

Observatorio Laboral
Universitat Abat Oliba

Observatorio Laboral Universitat Abat Oliba CEU
Dirección Bellesguard, nº 30
Teléfono 932.540.900
E-mail observatoriolaboral@uao.es
Web <http://www.uao.es/observatorio-laboral>