



CEU

Observatorio Laboral
Universitat Abat Oliba

OBSERVAEMPLO

Boletín digital de empleo

Observatorio Laboral
Universitat Abat Oliba CEU

Boletín 3
<Noviembre 2010>



RUNAE

GRUPO DE TRABAJO
DE EMPLEO

Contenido

- 1 Presentación
- 2 Opinión
- 3 Datos generales de empleo e inserción
- 4 Datos específicos de empleo e inserción

Ficha técnica

Objetivo: Difundir información y datos sobre inserción laboral para divulgarla entre la Comunidad Universitaria.

Contenido: Datos generales sobre empleo: nivel europeo y nivel estatal. Información de los indicadores más importantes de empleo a nivel estatal y autonómico. Datos específicos de salidas profesionales de la Bolsa de Trabajo de la Universitat Abat Oliba CEU.

Fuentes: Servicios de Empleo Públicos. Encuesta de población Activa (EPA), EUROSTAT-EPA, Estadísticas europeas. Estudio de salidas profesionales de la Universitat Abad Oliba CEU.



Olga Lasaga Millet.

**Co-Directora del
Observatorio Laboral**

El empleo, o más bien su pérdida, se ha convertido en la primera preocupación de la mayoría de los españoles. La situación es compleja. Por una parte, mientras algunos Estados de la Unión Europea ya empiezan a recuperarse, España mantiene unos niveles de paro diez puntos por encima de la media europea; por otra ya ha entrado en vigor la tan esperada Ley de Reforma del Mercado de Trabajo y queda por ver si facilita la recuperación del empleo. Para poder formarnos un juicio ponderado sobre la situación y no caer en el victimismo o la alarma, es imprescindible estar bien informados.

En este número de Observaempleo os ofrecemos en primer lugar la reflexión y análisis que realiza el profesor José M^a Prats sobre la Reforma Laboral, su alcance y efectos. A continuación se facilitan e interpretan los principales datos de empleo tanto a nivel europeo como español para posteriormente centrar especialmente la atención en

aquellos que tiene mayor relevancia para los estudiantes y recién licenciados universitarios. A este respecto, se mantiene la misma tónica que se ha destacado en las ediciones anteriores del boletín: la formación universitaria deviene una herramienta clave para acceder y mantenerse en el mercado de trabajo. Por último, os facilitamos el análisis de los datos de las ofertas de empleo que se han publicado durante el curso 09/10 en la Bolsa de Trabajo de la UAO. En ella podréis comprobar la distribución de las ofertas por área de trabajo respecto de cada una de las titulaciones de la UAO. A pesar de la situación económica, se mantiene nuestra capacidad no sólo de generar oportunidades de empleo sino también de atraer nuevas empresas que demandan a nuestros titulados, lo cual en los tiempos que corren siempre es una buena noticia.



Reforma laboral 2010: ¿Otra Oportunidad Perdida?

**Por José Mª Prats Esteve,
Economista, analista financiero.**

Es un hecho el letal retroceso socio-económico español, incluyendo el círculo vicioso crecimiento-empleo. Y entre sus factores destaca el de la competitividad en tanto determinante en un mundo irreversiblemente globalizado. Al respecto, en 2004, España -y tras un duro y no siempre rectilíneo proceso- ocupaba el lugar 23º. Desde entonces, coincidiendo siquiera cronológicamente con el período del actual gobierno, ha retrocedido 19 puestos, 9 de ellos solo en el último año. Actualmente la tasa de paro dobla la media europea y el 21% de los españoles están viviendo por debajo del umbral de la pobreza. Hay una explicación común sobre la causa: el fuerte peso del sistema laboral y en especial de sus rigideces proteccionistas -en su día no todas injustificadas- que, paradójicamente, enraizan en un franquismo del que se pretende aniquilar todo atisbo.

Otro hecho. Ya desde la década de los 80, la expresión "Reforma Laboral" aparece casi como mágica (y con múltiples contenidos) capaz de solucionar, ¡por fin!, el envenenado problema. En la actual, aprobada este setiembre, con la sensación de urgente y obligado "mal menor", destaca la flexibilización en el despido, un mayor control de los parados o la desincentivación del contrato temporal. La aparición de este tipo de contrato, fue en su momento un avance positivo pero fuente de múltiples abusos.

Actualmente su número ya supera al de los indefinidos.

Lo más significativo es que la ley, aún antes de su necesario desarrollo, descontenta a sindicatos y patronales así como a los expertos, siquiera por su superficialidad. Y es que la vital creación de empleo requiere de solventes equilibrios, empezando por el que debe haber entre la justa defensa de los derechos laborales y la esencial eficiencia económica de las empresas; considerando las notables diferencias entre las grandes empresas y las PYMES.

En otro orden de cosas, al plantearse un equilibrio entre socialismo y capitalismo, puede ser referente lo que viene sustentando el Magisterio de la Iglesia: "la persona es la medida de la dignidad del trabajo". Por tanto toda medida económica debe mirar el bien de la persona.

Esta Reforma Laboral, sin duda necesaria y precipitada por el reto de la crisis, además de aparecer tarde no parece suficiente para la necesaria mejora de la competitividad y, por ende, del empleo. Ojalá lo sea siquiera para no seguir entorpeciendo.

Datos sobre empleo población general a nivel europeo y a nivel estatal

Análisis del empleo a nivel europeo

En este apartado se presentan datos para evaluar la magnitud de las diferencias que evidencian los indicadores de empleo/desempleo entre los distintos agregados de la Unión Europea y España.

Se presentan tres gráficos. En el primero de ellos observamos la evolución comparada de la tasa de empleo entre los años 1998 y 2009. Es destacable el proceso de aproximación y convergencia

al estándar europeo en el año 2009 respecto de las tasas de ocupación.

El gráfico 2 sin embargo, revela cómo a partir de junio de 2009 y hasta mayo de 2010, la tasa de desempleo se incrementa en todo el territorio europeo y en especial en el territorio español. De junio a diciembre de 2009 la tasa de paro sigue incrementándose a un ritmo menos acelerado y es a partir de octubre del mismo año y hasta enero de 2010 cuando la tasa de paro se estabiliza en torno a un 9,9% en la Eurozona y en torno a un 19 % en España.

El gráfico 3 presenta datos relativos al primer trimestre de 2010 que representan la tasa de ocupación

por edades. En esta ocasión las curvas reflejan las variaciones entre los distintos grupos de edad con el objeto de señalar el grupo de edades de españoles/as que más diferencias presenta respecto de las tasas europeas. Para todos los intervalos de edades las tasas de ocupación en España son menores que en el referente europeo, siendo los intervalos centrales dónde más se aprecian las diferencias.

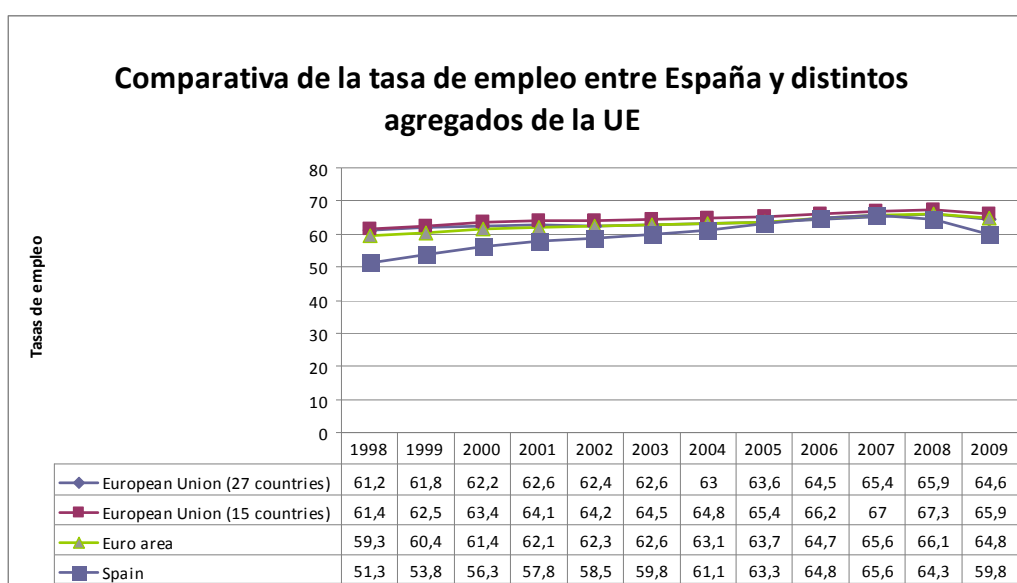


Gráfico 1

Comparativa de las tasas de empleo estatal entre España y el Espacio Europeo, 1998-2009. Fuente: EUROSTAT. <http://epp.eurostat.ec.europa.eu/portal/eurostat>

Comparativa de las tasas de desempleo entre España y distintos agregados de la UE

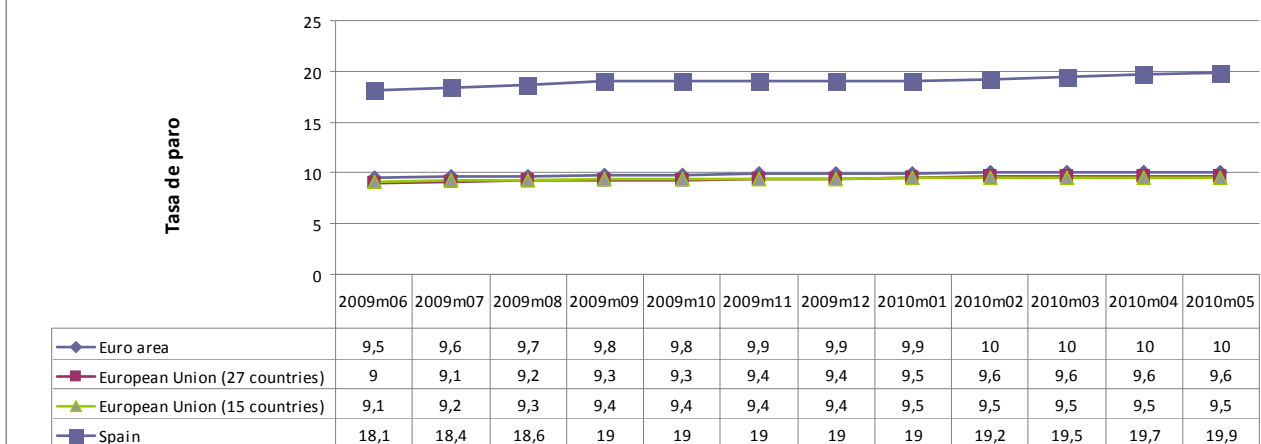


Gráfico 2

Comparativa de las tasas de desempleo estatal entre España y el Espacio Europeo, 06/2009 al 05/2010. Fuente: EUROSTAT. <http://epp.eurostat.ec.europa.eu/portal/eurostat>

Tasas de ocupación comparada entre España y distintos agregados de la UE por edades

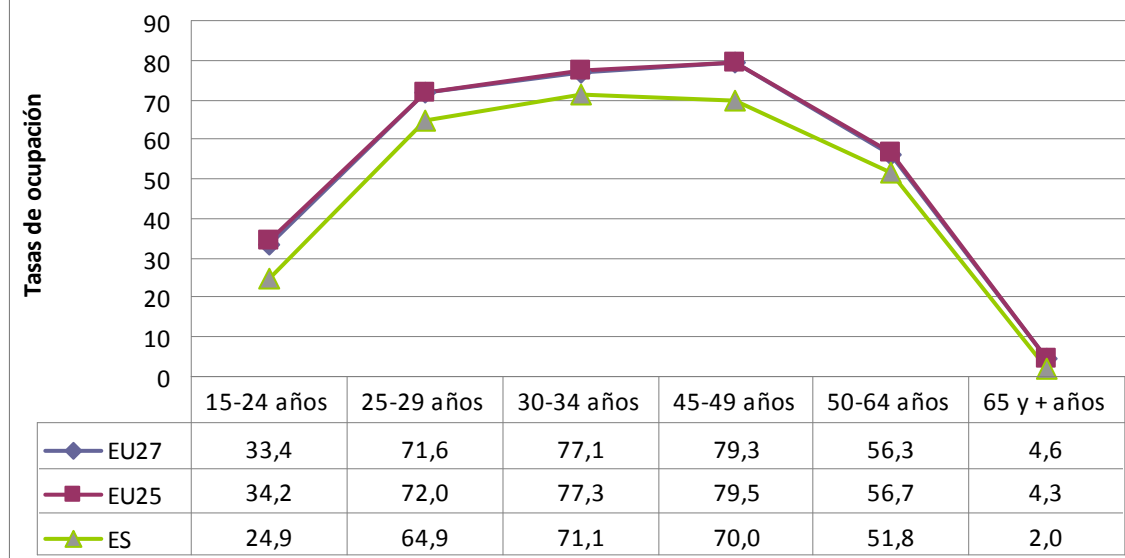


Gráfico 3

Comparativa de las tasas de ocupación entre España y el Espacio Europeo para distintos agregados de edades. Primer trimestre 2010. Fuente: Eurostat: <http://epp.eurostat.ec.europa.eu/portal/eurostat>

Análisis del empleo a nivel estatal

En el gráfico 4 se observa la evolución del paro registrado entre los meses de enero de 2009 y junio de 2010. A lo largo del 2009 y el primer semestre de 2010 para los que se ofrecen datos, tanto el paro femenino como el masculino crece hasta el mes de abril, que empieza a descender. La diferencia entre los meses de mayo y junio de 2010 reflejan un descenso del paro de 58.891 para los hombres y de 24.493 para las mujeres, siendo la diferencia porcentual entre ambos sexo del 57,64 %.

En el gráfico 5, las tasas de paro por grupos de edades y sexo describen la concentración del paro en los primeros intervalos de edad mientras que en términos de género no se aprecian diferencias significativas. En la comparativa de ambos trimestres se puede observar un incremento generalizado de las tasas de paro para todos los intervalos de edades y en ambos sexos, siendo algo más acentuadas en los intervalos inferiores de edades: 16 a 19 años y 20 a 24 años.

La tendencia del paro por Comunidades Autónomas y nivel de estudios del 2º trimestre en Educación superior es la misma tanto en 2009 como en 2010, sin embargo en Ceuta despuntan los doctores en 2009.

La tabla 1 revela que las variaciones negativas más importantes en la ocupación, con respecto al trimestre anterior, se han producido en Ceuta y Melilla, mientras que en las Islas Baleares, Extremadura y La Rioja se ha dado una evolución positiva.

Con respecto al mismo trimestre del año anterior la variación más positiva de las personas ocupadas la encontramos en País Vasco y Navarra, mientras que las más negativas se encuentran en Ceuta y en la Comunidad Valenciana.

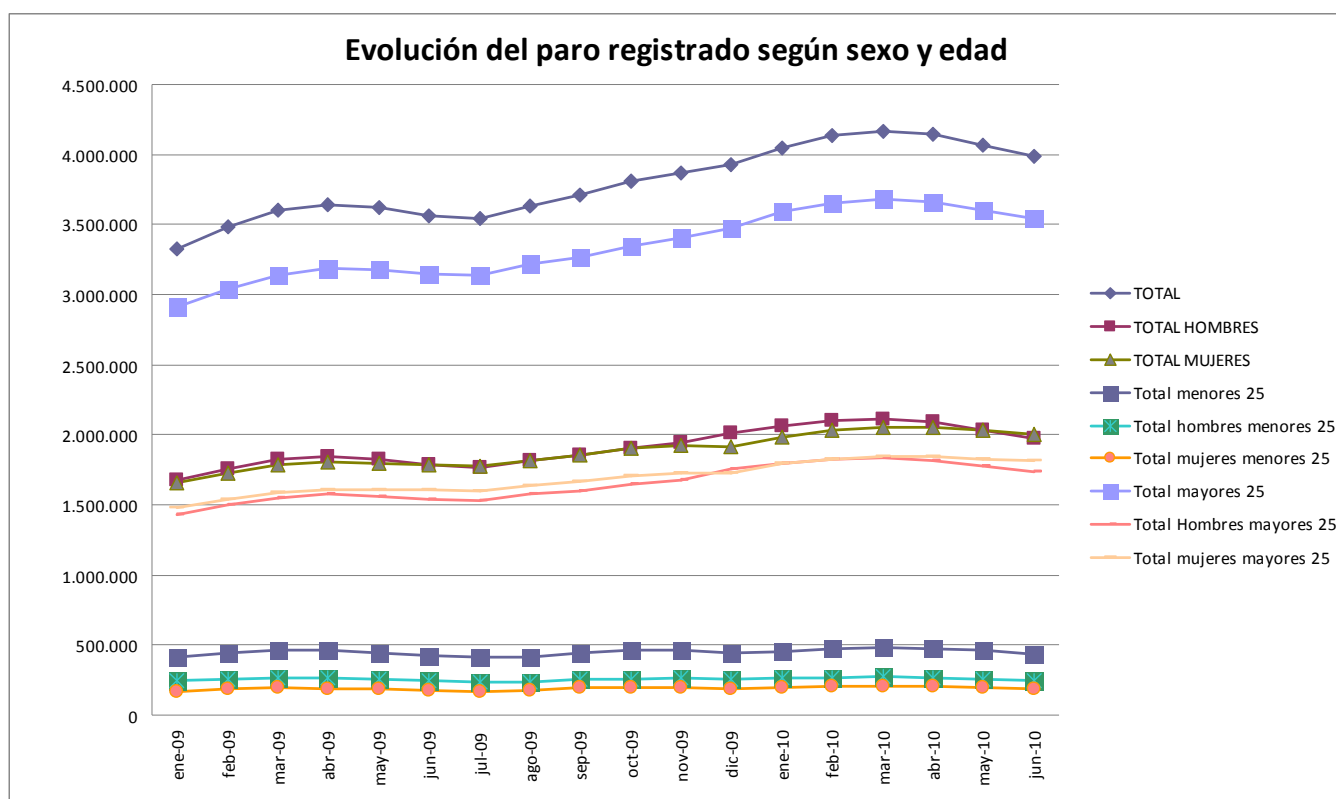


Gráfico 4

Evolución mensual del paro registrado en España distribuido por sexo y edad, 01/2009 al 06/2010. Fuente: Servicio Público de Empleo Estatal.

Tasas de paro por sexo y grupos de edad del total nacional (TRIMESTRE II 2010)

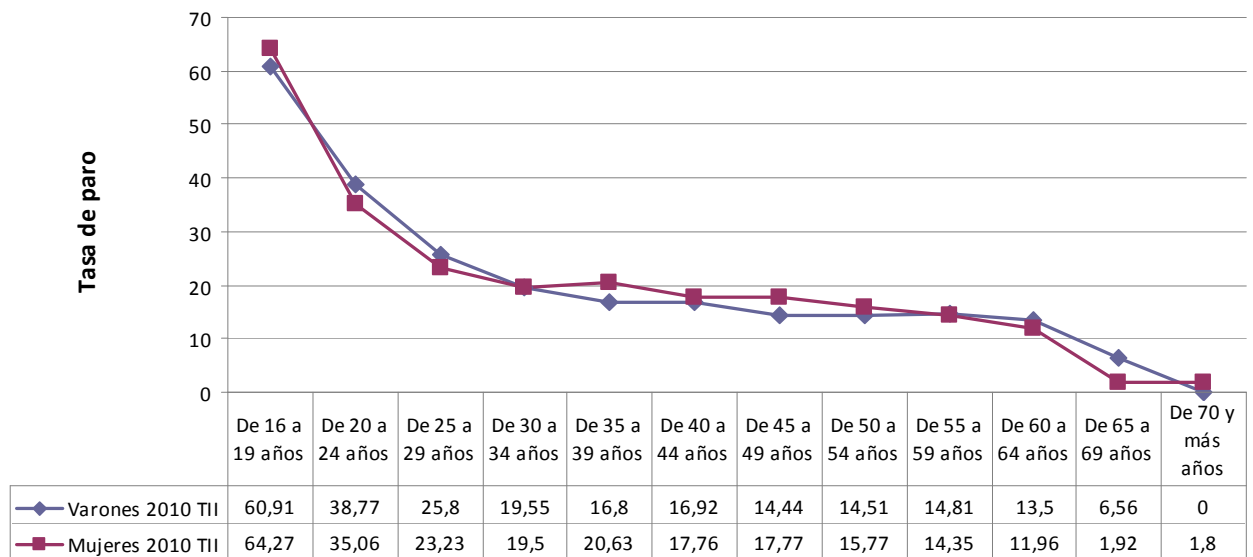


Gráfico 5

Tasa de paro distribuida por sexo y grupos de edad en el estado español, 2º trimestre de 2010. Fuente EPA-INE. Enlace: www.ine.es

Comparativa del paro por grupos de edad del 1º y 2º trimestre del 2010

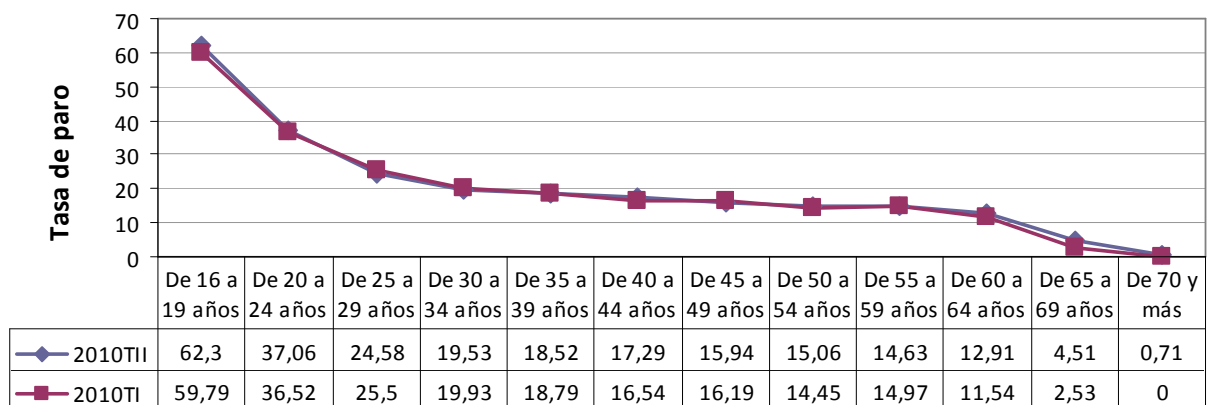


Gráfico 6

Comparativa del paro por grupos de edad del 1º y 2º trimestre de 2010. Fuente EPA-INE. Enlace: www.ine.es

Comparativa del paro por grupos de edad del 2º trimestre de 2010 con respecto al mismo periodo del año anterior

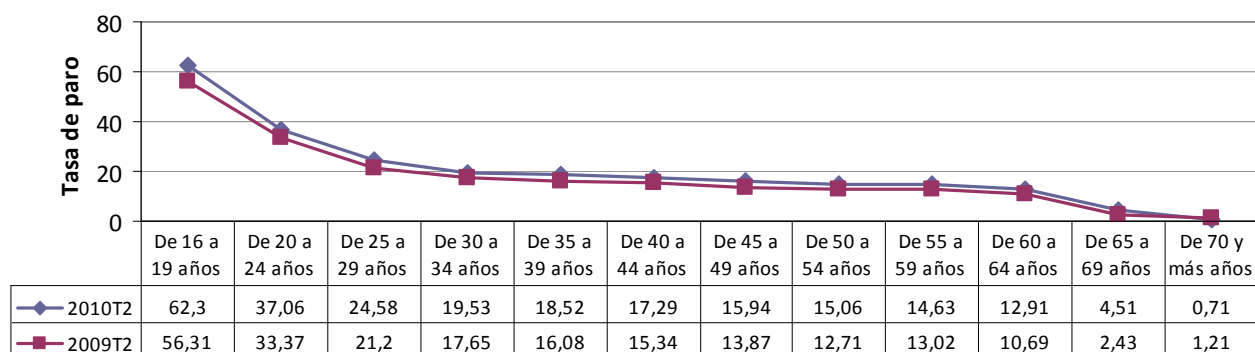


Gráfico 7

Comparativa del paro por grupos de edad del 2º trimestre de 2010 con respecto al mismo periodo del año anterior. Fuente EPA-INE. Enlace: www.ine.es

Comunidad Autónoma	2010TI	2010TII	2009TII	VARIACIÓN SOBRE EL TRIMESTRE ANTERIOR	VARIACIÓN SOBRE EL MISMO TRIMESTRE DEL AÑO ANTERIOR
Total Nacional	18394,2	18476,9	18945	0,45%	-2,47%
Andalucía	2891,2	2870,1	2931,3	-0,73%	-2,09%
Aragón	556	553,7	572,6	-0,41%	-3,30%
Asturias (Principado de)	403,5	401,5	418,8	-0,50%	-4,13%
Baleares (Illes)	441	484,6	486,1	9,89%	-0,31%
Canarias	786,9	759	788,1	-3,55%	-3,69%
Cantabria	237,1	241,2	249	1,73%	-3,13%
Castilla y León	986,3	995	1018,7	0,88%	-2,33%
Castilla - La Mancha	771	771,9	788,8	0,12%	-2,14%
Cataluña	3098,9	3141,6	3189,6	1,38%	-1,50%
Comunitat Valenciana	1947,3	1922,9	2037	-1,25%	-5,60%
Extremadura	372,1	388,5	389,8	4,41%	-0,33%
Galicia	1097,1	1093,7	1147,4	-0,31%	-4,68%
Madrid (Comunidad de)	2863,1	2868,5	2942,2	0,19%	-2,50%
Murcia (Región de)	564,1	578,4	585,2	2,54%	-1,16%
Navarra (Comunidad Foral de)	268,7	277,3	275,1	3,20%	0,80%
País Vasco	928,7	945,7	936,3	1,83%	1,00%
Rioja (La)	132,4	137,7	140,4	4,00%	-1,92%
Ceuta	25,8	24	27,3	-6,98%	-12,09%
Melilla	22,9	21,3	21,4	-6,99%	-0,47%

Tabla 1

Ocupados y ocupadas por Comunidades Autónomas. 2º trimestre 2010. Variaciones. Fuente: EPA. Enlace: www.ine.es

Comparativa de la Tasa de Paro por Comunidades Autónomas y nivel de estudios del 2º trimestre de 2010 con respecto al mismo trimestre del año anterior

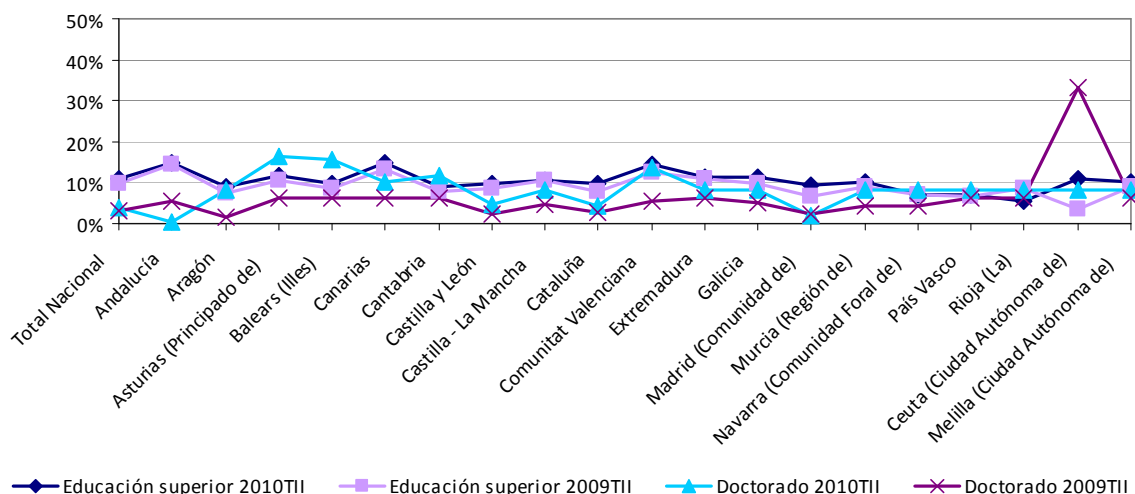


Gráfico 8A

Comparativa del paro por Comunidades Autónomas y nivel de estudios del 2º trimestre de 2010. Fuente EPA-INE. Enlace: www.ine.es

Tasa de Paro general por Comunidades Autónomas

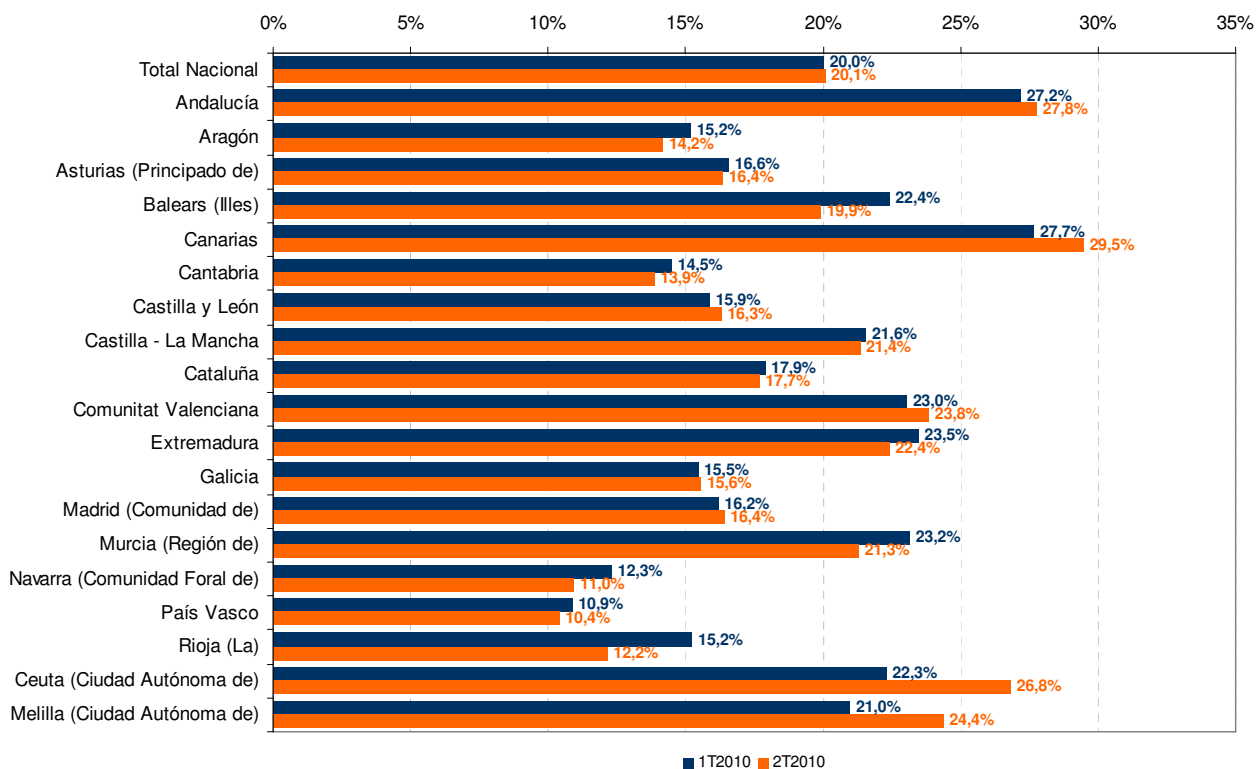


Gráfico 8B

Comparativa de la Tasa de paro por Comunidades Autónomas 1er y 2º trimestre de 2010. Fuente EPA-INE. Enlace: www.ine.es

Datos sobre empleo universitario a nivel estatal y a nivel autonómico

Análisis a nivel estatal

En este apartado se presentan datos del conjunto del territorio español en el que se diferencia a la población según el nivel máximo de estudios alcanzados. Las casillas verdes de la tabla dos contienen las tasas de paro más bajas.

En los datos del primer trimestre de la EPA, el desempleo más elevado afecta a los desocupados sin estudios, con un alcance del 47,04% para los varones y del 47,65% para las mujeres, estas tasas bajan ligeramente en el segundo trimestre, mientras que son los doctores y doctoras quienes presentan tasas más bajas con un 1,69 y 2,79 % respectivamente, tasas que suben en el segundo trimestre.

La tabla refleja que, en general, el paro afecta más a las mujeres que a los varones en todos los niveles exceptuando en la Educación Primaria y en el colectivo de mujeres con Formación Laboral.

En la tabla 3 puede visualizarse que a mayor edad y mayor nivel formativo se dan tasas de paro menores. Esta es una realidad que se acentúa al observar la evolución de un trimestre a otro al comprobar que las tasas se mantienen relativamente estables para los niveles formativos e intervalos de edades más altos mientras que la población con menos estudios y edad ha experimentado una progresión del paro más visible.

La evolución inter-trimestral de los varones y mujeres de la tasa de paro, expresada en la tabla 4, a pesar de que es en general negativa para el conjunto de los niveles formativos, tiene una tendencia más acusada entre las mujeres que entre los hombres. Las tasas de paro para el colectivo de doctores y doctoras han aumentado de un trimestre a otro. Para las personas tituladas la tasa de paro ha disminuido produciéndose un mayor descenso en varones que en mujeres.

Los resultados visualizados en los mapas deben interpretarse de modo orientativo. En las regiones donde mayor concentración de paro hay son Andalucía y en las Canarias, sin embargo el paro va descendiendo en algunas comunidades como en Castilla la Mancha, Murcia, la Rioja y Aragón.

	T. I	T. II	T. I	T. II
Total	VARONES		MUJERES	
Analfabetos	47,04	46,75	47,65	44,23
Educación primaria	29,97	30,2	28,44	30,13
Educación secundaria primera etapa y formación e inserción laboral correspondiente	24,83	24,68	27,72	27,66
Educación secundaria segunda etapa y formación e inserción laboral correspondiente	17,64	17,64	20,23	21,32
Formación e inserción laboral con título de secundaria (2ª etapa)	41,49	24,22	32,14	23,32
Educación superior, excepto doctorado	10,76	10,07	12,01	11,96
Doctorado	1,69	2,31	2,79	5,83

Tabla 2

Tasas de paro distribuidas según el nivel formativo y sexo en el 1º y 2º trimestre de 2010. Fuente EPA. Enlace: www.ine.es

	I		II		I		II		I		II	
	De 16 a 19 años		De 20 a 24 años		De 25 a 29 años		De 30 a 44 años		De 45 a 54 años		De 55 y más años	
Analfabetos	0	100	21,53	43,15	63,66	63,84	51,99	45,41	51,39	55,19	35,81	32,56
Educación primaria	66,57	71,59	53,67	57,59	45,13	38,1	33,24	34,77	24,47	25,92	17,86	17,81
Educación secundaria primera etapa y formación e inserción laboral correspondiente	60,22	62,21	40,64	40,06	31,53	32,26	24,7	24,67	18,69	18,46	15,46	15,23
Educación secundaria segunda etapa y formación e inserción laboral correspondiente	49,08	50,04	30,84	31,69	23,66	23,05	18,28	18,77	12,93	13,46	10,46	11,41
Formación e inserción laboral con título de secundaria (2ª etapa)	100	100	59,39	0	29,21	47,9	51,4	20,15	7,91	0	0	100
Educación superior, excepto doctorado	45,19	48,23	27,1	27,88	17,83	16,63	10,67	10,3	7,59	7,14	5,04	6,06
Doctorado	13,37	9,39	3,07	4,65	1,53	2,69	0	2,1

Tabla 3

Tasas de paro según el nivel formativo y edad, 1º y 2º trimestre de 2010. Fuente EPA. Enlace: www.ine.es

	Variación varones del primer al segundo trimestre 2010	Variación mujeres del primer al segundo trimestre 2010
Analfabetos	-0,29	-3,42
Educación primaria	0,23	1,69
Educación secundaria primera etapa y formación e inserción laboral correspondiente	-0,15	-0,06
Educación secundaria segunda etapa y formación e inserción laboral correspondiente	0	1,09
Formación e inserción laboral con título de secundaria (2ª etapa)	-17,27	-8,82
Educación superior, excepto doctorado	-0,69	-0,05
Doctorado	0,62	3,04

Tabla 4

Evolución de la tasa de paro según el nivel formativo y sexo del 1^{er} al 2^o Trimestre de 2010
Fuente: elaboración propia a partir de la EPA. Enlace: www.ine.es

Tasa de Paro por Comunidades Autónomas Primer y segundo trimestre de 2010

Primer Trimestre



Segundo Trimestre



Podemos comprobar gráficamente en estos mapas, cómo han aumentado las comunidades que presentan una menor tasa de paro incluyéndose en esta categoría (<15%) La Rioja y Aragón.

Disminuye también la tasa de paro en Cataluña, Islas Baleares, Castilla la Mancha y la Región de Murcia.

Se mantienen con una tasa de paro entre el 22% y el 25% Extremadura y la Comunidad Valenciana y con el mayor índice de desempleo continúan Andalucía y Canarias.

(Fuente EPA, enlace www.ine.es)

Análisis de empleo directo

En este apartado se comentan los datos globales del funcionamiento de la Bolsa de Trabajo de la UAO durante el curso 09/10 y se comparan con los del curso anterior.

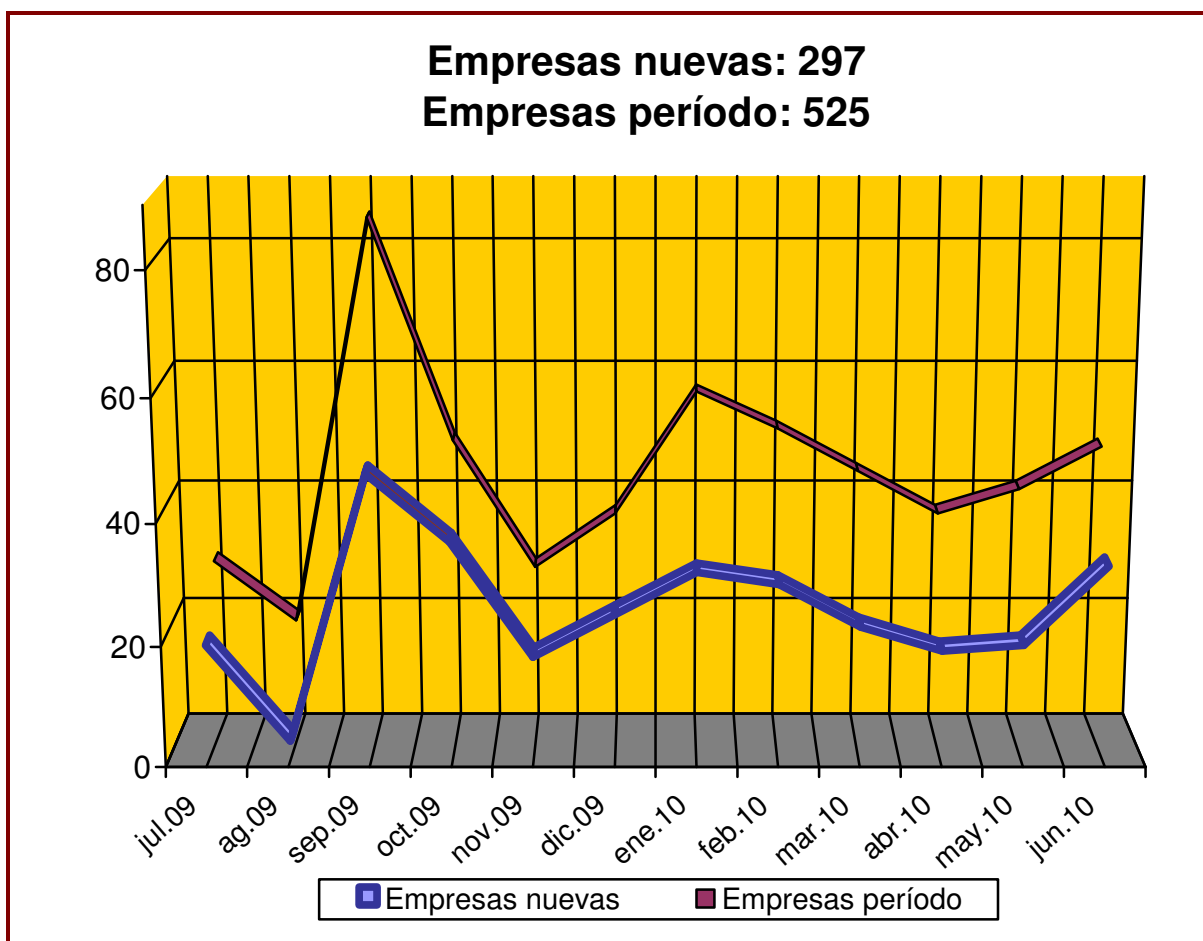


Gráfico 9

Evolución del número de ofertas publicadas en la bolsa de Trabajo de la UAO durante el curso 09/10.

Fuente: Servicio de Prácticas y Empleo UAO

A lo largo del curso, han publicado ofertas en la Bolsa de Trabajo de la Universidad 525 empresas, prácticamente el mismo número que lo hicieron el curso anterior. Se ha mantenido, por tanto, la capacidad de atraer nuevas empresas. A diferencia de lo que sucedía el curso anterior, de nuevo las empresas han colgado sus ofertas siguiendo la evolución semestral, lo cual provoca que los puntos álgidos se sitúen al inicio de cada semestre, más un repunte en el mes de junio que se corresponde con las prácticas de verano.



Gráfico 10

Evolución de las ofertas de prácticas y empleo
Fuente: Servicio de Prácticas y Empleo UAO

Tras la caída de ofertas durante el curso 08/09, en éste se la oferta se ha estabilizado. Aún así se sigue notando una preponderancia de las ofertas de prácticas, mientras que las salidas profesionales siguen siendo más escasas. La distribución temporal se parece a la del gráfico 9 y responde a las mismas razones.

Análisis de las ofertas de empleo por titulación.

A continuación se analizan las ofertas de empleo recibidas durante el curso 09/10 en la Bolsa de Trabajo del Servicio de Prácticas y Empleo de la UAO para las diferentes titulaciones impartidas, atendiendo a su distribución en función del área de trabajo para la que se han publicado.

Área de Trabajo PERIODISMO

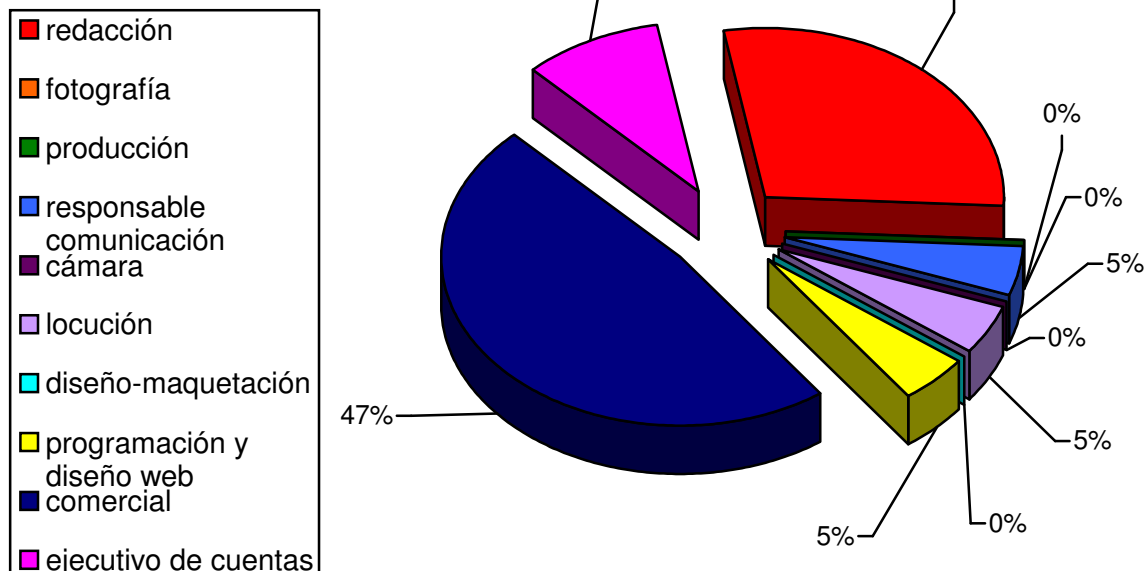


Gráfico 11

Distribución de las ofertas de salidas profesionales de periodismo por área de trabajo
Fuente: Servicio de Prácticas y Empleo UAO

Aumenta en veinte puntos porcentuales la demanda de perfiles comerciales, en tanto que se reduce la de empleo propio de la profesión, debido indudablemente a la recesión económica general y específica del sector.

**Área de Trabajo
PUBLICIDAD**

- Ej. De cuentas
- Planners (estrategia)
- Producción
- Responsable de Comunicación
- Creativo-Copy
- Creativo Arte (diseño-maquetación)
- Creación diseño-Web
- Comercial
- Planificador de Medios
- Otros

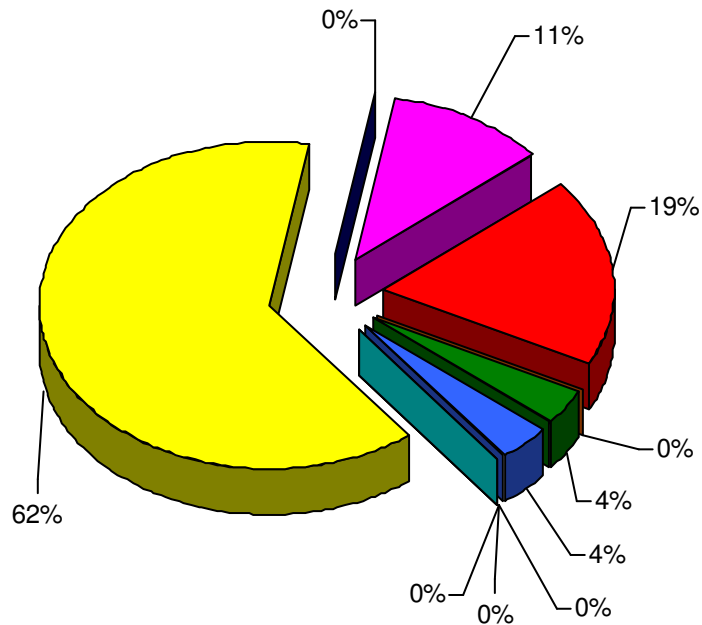


Gráfico 12

Distribución de las ofertas de salidas profesionales de periodismo por área de trabajo
Fuente: Servicio de Prácticas y Empleo UAO

Las ofertas para ejecutivos de cuentas han caído un 50% respecto a la oferta del curso anterior. Ha desaparecido la demanda de creativo – copy, si bien, por el contrario, reaparecen salidas profesionales de producción.

Área de Trabajo PSICOLOGÍA

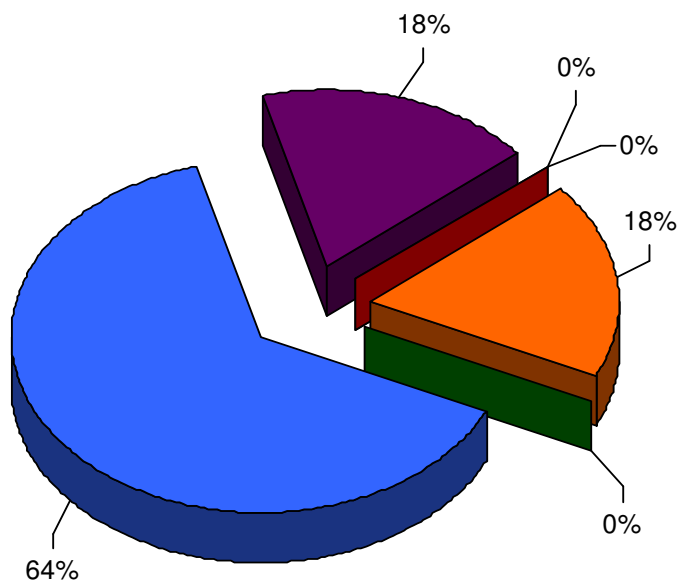
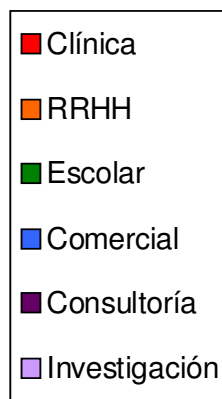


Gráfico 13

Distribución de las ofertas de salidas profesionales de psicología por área de trabajo
Fuente: Servicio de Prácticas y Empleo UAO

La totalidad de las ofertas específicamente dirigidas a titulados de Psicología son propias de la especialidad de psicología de las organizaciones. Son las empresas las únicas que han ofertado posiciones para psicólogos en el ámbito de los RR.HH. o consultoría.

Área de Trabajo ADE

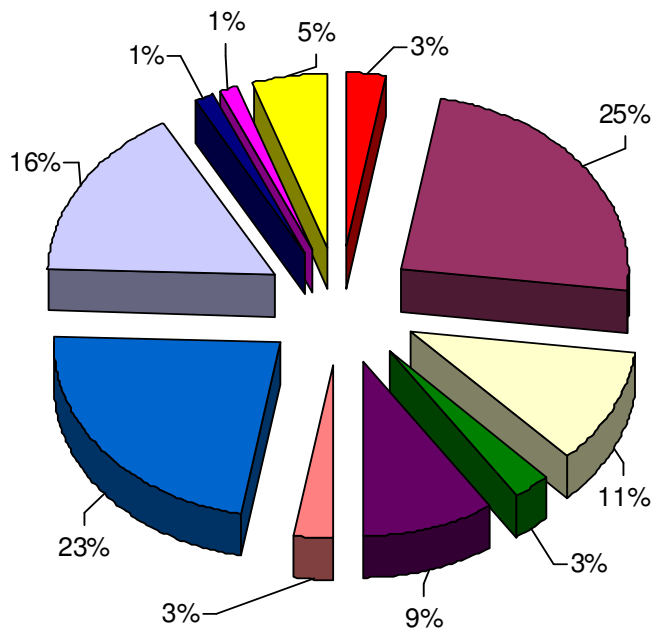


Gráfico 14

Distribución de las ofertas de salidas profesionales de ADE por área de trabajo
Fuente: Servicio de Prácticas y Empleo UAO

A pesar de seguir por segundo año consecutivo en una situación de crisis económica, y de haberse reducido por ello el número de ofertas, siguen requiriéndose posiciones para todos los departamentos. Los departamentos comercial, financiero, marketing y contable son los que han acumulado mayor porcentaje de ofertas. Conviene destacar la recuperación del departamento de marketing que el curso anterior apenas había generado oportunidades de empleo.

Área de Trabajo DERECHO

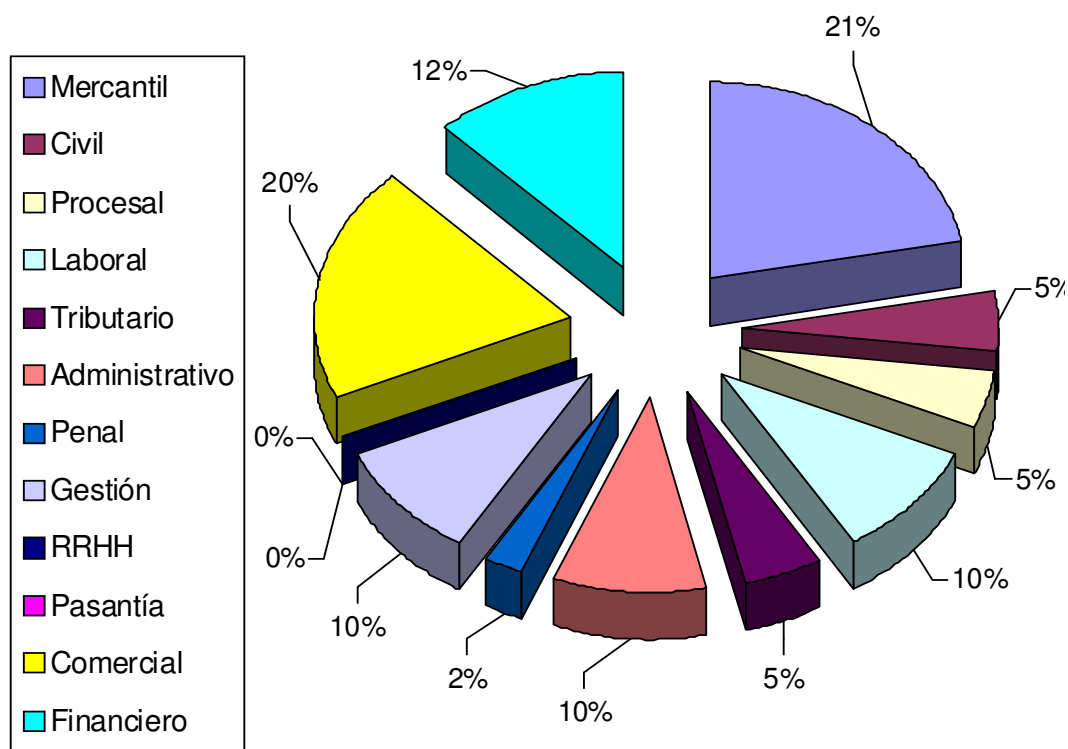


Gráfico 15

Distribución de las ofertas de salidas profesionales de Derecho por área de trabajo
Fuente: Servicio de Prácticas y Empleo UAO

La primera cuestión a destacar es que sólo un 28% de las ofertas no son propias de la titulación. Dada la coyuntura económica actual, éste es un dato muy positivo e indicador de que este sector no está tan afectado como otros y sigue teniendo capacidad de generar diversidad de oportunidades de empleo.



CEU

Observatorio Laboral
Universitat Abat Oliba

Observatorio Laboral

Universitat Abat
Oliba CEU

Directores: Dr. Javier Barrycoa Martínez y Dra. Olga Lasaga Millet
Dirección Bellesguard, nº 30
Teléfono 932.540.900
E-mail observatoriolaboral@uao.es
Web <http://www.uao.es/observatorio-laboral>